

Nr 4 2012



Natur på Gotland

Notiser
Skitsidan
Igelkottar
Honungsbi
Mästermyr
Hotad natur
Skogsbaggar
Växtkavalkad
Gotlandssnok
Vinterprogram
Södra Hällarna
Linda - ny i styrelsen
Vänner! Väckarklockor!
Försvaret Ojnarekogen
Alm och almsjuka på Gotland
Bungebrottet en väckarklocka
Färre ejdrar och mindre kväve
Jag trivs bäst i öppna landskap
Skarpsill i Östersjön - bov eller hjälte?
Regeringens gruvsatsning gör Sverige fattigare



Natur på Gotland

Nr 4 2012 Årgång 28

Medlemstidning för
Naturskyddsföreningen Gotland
Adress: Natur på Gotland
c/o Annacatrin Hjernquist
Sproge Snoder 808
623 44 Klintehamn
Plusgiro: 18 67 55 - 5
Org. nr.: 83 40 01 - 1579
E-post: 0498485248@telia.com
Hemsida: www.naturskyddsfo-
reningengotland.se/

Redaktör, ansvarig utgivare &
layout: Björn Hjernquist
Redaktion: Sven-Eric Snoder,
Anders Lekander, Annika Jörne-
mark, Tord Porsne, Erik Rudstedt

Författarna svarar själva för inne-
hållet i sina artiklar.

Prenumeration:
Medlemmar erhåller Natur på
Gotland gratis: fyra nummer per år.
Övriga kan prenumerera genom att
betala in 150 kronor på plusgiro-
konto 18 67 55 - 5.

Framsida: Bästeträsk. Foto: Måns
Hjernquist.

Baksida: Gotlandsruss på Lojsta
hed.

Foton om inte annat anges:
Björn Hjernquist

Tidningen tryckt november 2012,
Kaigan, Sundbyberg i 1000 ex.
ISSN 1400-98760

Naturskyddsföreningen Gotland

Styrelse:
Annacatrin Hjernquist, ordf.
tel: 48 52 48, mobil: 070-441 68 48
Camilla Djurberg, v.ordf. 24 93 93
Per Jörneus, kassör 21 92 10
Anders Lekander, sekr. 21 88 91
Linda Axelsson 073-243 07 51
Erik Rudstedt 070-552 98 74
Arnd Rüger 22 31 37

Suppleanter:
Sara Eliason 320 27
Annika Jörne-mark 24 42 63
Sigurd Lindqvist 550 16
Ann Pettersson 24 61 08
Lars Södergren 22 21 77
Bengt Unnerfelt 26 45 12
Sten Wikström 070-754 60 25

Kallelse till årsmöte lördagen 23 mars 2013

Boka redan nu in föreningens årsmöte! Alla detaljer är ännu inte klara, men vi räknar med att hålla till i Tofta och startar med aktiviteter i Smågårde naturskog, alltså vår egen skog vid Tofta strand. Mer detaljer kommer i nästa nummer av Natur på Gotland.

Stöd till Ojnareskogen

I samband med alla turerna runt Nordkalks ansökan om nytt kalkbrott vid Ojnare, har åtskilliga aktiviteter mot exploateringsplanerna organiserats. Många vill stötta detta engagemang genom att bidra med pengar. Naturskyddsföreningen Gotland har därför, i samråd med inblandade grupper, påtagit sig att administrera en fond, Ojnarefonden. Dit kan man skänka pengar, som föreningen sedan fördelar till olika aktiviteter som grupperna arrangerar. Använd föreningens ordinarie plusgirokonto 18 67 55-5 och märk inbetalningen Ojnarefonden.

Tack Gunnel!

I somras avled gotlänningen **Gunnel Dyplin**. I hennes testamente fanns en lång rad av ideella föreningar som förmånstagare. Det visade på Gunnels starka engagemang för djur, natur och de svaga i samhället. Naturskyddsföreningens del av detta arv blev drygt 73 000 kr. Styrelsen vill härmed visa sin stora tacksamhet över denna generösa gåva. I arvet var inte gåvan villkorad, så vi kan använda pengarna på det sätt vi bedömer gagnar den gotländska naturen bäst.

Innehåll i Natur på Gotland nr 4 2012

3	Hotad natur
4	Växtkavalkad
6	Bungebrottet en väckarklocka
11	Vänner! Väckarklockor!
12	Försvaret Ojnareskogen
14	Nordkalks "privatpolis"
16	Regeringens gruvsatsning gör Sverige fattigare
18	Igelkottar
20	Skogsbaggar
24	Södra Hällarna
25	Alm och almsjuka på Gotland
26	Jag trivs bäst i öppna landskap
28	Notiser
31	Linda - ny i styrelsen
32	Honungsbi
36	Färre ejdrar och mindre kväve
38	Gotlandssnok
40	Skarpsill i Östersjön - bov eller hjälte?
42	Vinterprogram
43	Skitsidan

Hotad natur

Naturvårdsverket redovisade i oktober sin bedömning av den svenska vargstammen – 380 vargar behövs för att en genetiskt livskraftig stam ska överleva på lång sikt. Utöver dessa 380 vargar måste minst sju nya vargar vandra in och fortplanta sig varje årtionde. Tidigare var bedömningen minst 500 vargar, medan andra forskare talat om 2 000 djur. Man kan alltså ana att de 380 vargarna är ett absolut minimum som presenteras för att tillmötesgå Regeringen. Den senaste vintern fanns ungefär 265 vargar. Den centerpartistiske miljöministern Lena Eks omedelbara reaktion var att det bara behövs 180 vargar och detta är vad hon kommer att anföra till EU. Och hon vill ha jakt redan i vinter. Utan att på något sätt förminska den komplicerade fråga som vargfrågan är förefaller alliansregeringens reaktion symptomatisk för hur svagt intresset numer är för miljö- och naturvårdsfrågor i Regeringen. Men också för hur starkt inflytande Jägareförbundet har på regeringspolitiken. Det finns varg i Sverige, inte för att Regeringen gör något, utan för att en stark svensk opinion tvingar fram det med hjälp av EU.

Det finns likheter med hanteringen av Ojnareskogen. Regeringens ambitioner är att underlätta för en rad verksamheter som skadar vår natur. Det gäller till exempel gruvbrytning och vindkraftsindustri i känsliga naturmiljöer. Allt går före miljön. Regeringen manövrerar och trixar med lagstiftning och påverkar myndigheter och domstolsprocesser för att driva på en ökad exploatering av naturen. Miljöbalkens *stoppregel* tas bort under domstolsförhandlingen om Bungetäkten och här går inte heller Miljöpartiet fri från kritik. Nu driver Regeringen på ytterligare försämringar av lagstiftningen för att möjliggöra ännu mer naturskövling. När Vattenfall förlorade mot örnarna på Mästermyr gick bolagsledningen genast till Regeringen och begärde ändrad lagstiftning. Målet är att vindkraftsexploatering inte ska behöva prövas alls. Och Lena Ek var snabb med förslag på ändring av Miljöbalken för att tillgodose Vattenfall. Vad gäller kalkindustrins intressen vill Regeringen ändra lagstiftningen så att företagen i fortsättningen inte ska behöva äga den mark de vill gräva bort. Prövningen av ärenden som berör kalkbrytning ska flyttas från Miljöbalken till Minerallagen är planen. Då kan SGU och Bergsstaten ge utländska och inhemska företag rätt att bryta kalken därhelst de vill, utan att fråga markägaren. Regeringskansliet samlade i oktober SGU, Svenska Bergmaterialindustrin och SveMin för att utarbeta en ny svensk mineralstrategi på temat *effektiva miljöprövning*. Målet är att miljöprövningar i samband med ansökningar om tillstånd för materialtäkt och gruvidrift ska *effektiviseras* – tidsåtgången och den administrativa bördan vid miljöprövningen ska begränsas – ändrade regler i Miljö-

balkens kapitel 6 ska *förenkla* framtida miljöprövningar. Så om en tid får jag kanske vara beredd på att möta ett kalkbolags maskiner i min färlage när jag kommer dit någon morgon.

De stora miljöorganisationerna till trots, är hoten mot naturen idag starkare än på länge. Organisationerna framträder oftare, men påverkar mindre: Stränderna bebyggs – vindkraftsindustrierna lokaliseras till orörda fjällområden, viktiga fågellokal, hotade skogar, obebyggda skärgårdar och känsliga kulturmiljöer – skogsbruket skövlar som kanske aldrig förr – och gotländsk alvarmark sprängs bort. Och det gör även renbetesmarker och känslig natur på fastlandet. *Det krävdes ett tältläger och 70 poliser, piketbussar, terrängfordon, hundförare och hästar för att få upp frågan om Ojnareskogen i nationella media* skriver Richard Helligren i ett inlägg på sidan 16 i tidningen.

Men det jäser runt om i landet. En folklig miljörelse, som drivs av idealitet tycks växa fram till försvar av naturen. Kanske innebär Högsta Domstolens senaste beslut att Ojnareskogen på sikt kan räddas, men Nordkalk blir kanske kvar på ön och med en ändrad lagstiftning är all natur med kalk på Gotland hotad. De lokala engagemangen för att rädda vår natur känns mer angelägna än någonsin.

I detta nummer av Natur på Gotland uppmärksammar vi av naturliga skäl försvaret av Ojnareskogen, men som vanligt blandar vi med inslag om den vackra, skyddsvärda gotländska naturen. Det handlar bl.a. om Södra Hällarna, gotlandssnoken, honungsbiet, igelkottar, fisk, ejdern, skogsbaggen, jordbruk och ett axplock nyheter.

Anncatrin Hjernquist
ordförande

Kartan visar områden där Bergsstaten lämnat tillstånd till företaget Gotland Exploration AB (tidigare Shale Oil Sweden AB) att undersöka om det finns olja och gas. Man borrar till 300 meters djup i ordovicisk revkalksten.

Region Gotland motsätter sig borrhningarna och varnar för att grundvattnet kan skadas, men eftersom företaget fått tillstånd av Bergsstaten, kan de gotländska politikerna bara påverka genom att kräva särskilda försiktighetsmått.

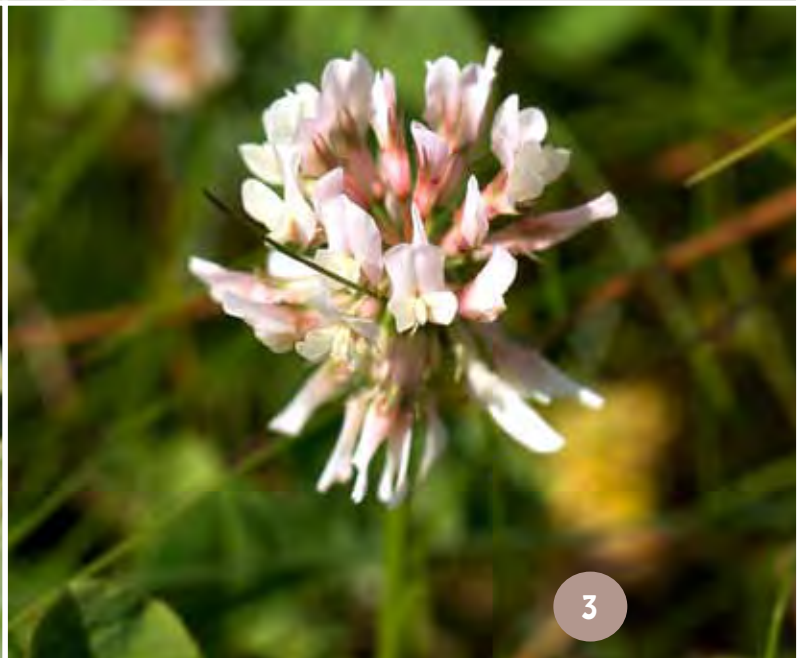




1



2



3



4



5

Växternas namn på sidan 42



6



7



8

Bungebrottet en väckarklocka



Björn Hjernquist

Provbrotten med Stucksbrottet till vänster bortom Trärlings myr. I bakgrunden över texten "en" ser man Ojnaremyr. Bakom texten "väckarklocka" ser man avverkningen som genomfördes av Mellanskog och till slut stoppades av Länsstyrelsen.

Vi som under mer än sju års tid engagerat oss i motståndet mot Nordkalks planer på att öppna ett stort kalkbrott i Bunge har upplevt framgångar och svåra motgångar. Högsta Domstolens senaste beslut inget nytt hopp. Den breddning av aktionen som ägde rum från i somras har vitaliserat kampen och haft avgörande betydelse för naturens senaste delseger. Här kommer lite fragment från dessa sju år med tungviket på de senaste månaderna. Den som vill vara uppdaterad: <https://www.facebook.com/ojnareskogen>

Vad har hänt?

- 2002 Nordkalk blir av Länsstyrelsen anvisad Bunge Ducker i utbyte mot Hoburgsmyr.
- Dec 2005 ger MD tillstånd till provbrotten. Domen överklagas.
- Sept 2006 ger MÖD tillstånd till provbrotten.
- 2007 Regeringen väljer att inte ta upp frågan om tillåtlighet för BungeDucker enligt Miljöbalken.
- Dec 2008 avvisar MD Nordkalks ansökan för hela täkten.
- Okt 2009 beslutar MÖD om tillåtlighet för kalkbrytning i Bunge Ducker. Domen överklagas. Miljöbalkens stoppregel MB9:6a tas bort strax innan domen.
- 2010 HD beviljar inte prövningstillstånd.
- Dec 2010 kritiserar Justitieombudsmannen SGU för myndighetens dubbla roller i ärendet.
- Dec 2010 skriver Naturskyddsföreningen Gotland m.fl. till EU.
- Nov 2011 beslutar MD att inte fastställa villkor och lämnade därmed inte heller tillstånd.
- Nov 2011 avslår HD resningsansökan men bekräftar att Justitieombudsmannens beslut visar att SGU har gjort fel, men river inte upp beslutet.
- Våren 2012 skriver EU-kommissionen två brev till Regeringen i ärendet.
- Juli 2012 beslutar MÖD om föreskrifter och ger därmed tillstånd för kalkbrytningen i BungeDucker omfattande 2.500.000 ton per år och en total mängd på 61,7 miljoner ton. Täktillståndet gäller till den 31 december 2037. Vissa frågor ska tillsynsmyndigheten (Länsstyrelsen) meddela villkor för.
- Juli 2012 aktionen i Ojnareskogen startar och Fältbiologerna slår läger i skogen på Naturvårdsverkets mark.
- Sommaren 2012 överklagar myndigheter och föreningar till HD.
- Sommaren 2012 avvisar HD alla krav på inhibition och i augusti påbörjas avverkningarna.
- Augusti 2012 hindrar lokalbefolkning och miljökampar Mellanskogs maskiner och Gotlands största polisinsats någonsin inleddes 28 augusti.
- September 2012 avbryter Mellanskog avverkningarna, Länsstyrelsen på Gotland ger Nordkalk föreläggande.
- Okt 2012 beviljar HD partiellt prövningstillstånd och beslutar om inhibition.

Miljödomstolarna har bytt namn från Miljödomstolen till Mark- och miljödomstolen. Här används MD för den lägre instansen och MÖD för den högre.



Färösundsvägen med Fältbiologernas tällägrat i Bunn, på Naturvårdsverkets mark, sommaren 2012. I fjärran till höger Ojnare myr och Bäste träsk. Den planerade täkten kommer att ligga till vänster om Ojnare myr och sträcka sig nästan fram till Färösundsvägen.

Väckarklocka

Från att upprördheten mot miljöförstörelsen varit stor på 1960-talet (och resulterat i instiftandet av Naturvårdsverket och Länsstyrelsernas natur-/miljövårdsavdelningar) växte ett aktivt folkligt engagemang fram under 1970- och 1980-talen till försvar av naturen. Då blev även lokalpolitikerna intresserade och många kommuner inrättade tjänster med kommunbiologer. Under 1990- och 2000-talen tog institutionerna över. Allmänheten tycktes vara tillfreds med att naturen sköttes av Naturvårdsverket och länsstyrelserna. De ideella miljörörelserna kunde växa och bygga institutioner utan engagemang från sina gräsrotter. Numer vet man inte riktigt vem som talar högst om avveckling av kärnkraft eller tycker bäst i klimatfrågan eller om övergödning. Är det Regeringen, statens institutioner, oppositionen eller miljörörelsen? Alla låter lika – men folk shoppar som aldrig förr och flyger till fjärran resmål – även miljöfolket pendelflyger ogenerat till Bryssel och olika klimatmöten. Samtidigt och utan protester rustar Sverige ner sitt miljöengagemang på hemmaplan. Naturvårdsverkets institutioner utarmas genom ständiga omorganisationer och personalen byts ut till mer regeringstroga medlöpare. Länsstyrelserna sänker sin kompetens och går från att ha varit naturskyddande till att istället axla det kommunala ansvaret som friluftsförbundet. En allt större del av naturskyddsmedlen läggs på spänger, skyltar och parkeringsplatser och allt mindre på skydd. I detta perspektiv är Ojnare-kampen en mycket välkommen väckarklocka. Gräsrotterna ser vad som är på gång och engagerar sig på ett sätt som vi får gå årtionden tillbaka för att hitta motsvarigheter

MARK BORTSKÄNKES!
Sverige-världens nya råvaruskaffereri

Alva Snis Sigtryggsson årets miljöhjälte 2012
Göran Greider författare & journalist
Anncatrin Hjernquist Naturskyddsforeningen Gotland
Hans Lööf prof. nationalekonomi
Marie Persson Näverket stoppa skovdrift i Umeälven
Gunnar Westrin författare & avvärdare

Lars-Ånte Kuhmunen, samisk artist
Sofia Jannok, samisk artist
Max Mackhe, musiker

17 November, Stockholm

SEMINARIUM Gruvboomen hotar vår livsmiljö **10-12.30**, Södra Latin
Lokala och regionala exempel från Sverige.

MANIFESTATION 13.30-15, Medborgarplatsen
Talare - Musik - Budkavlen överlämnas till regeringen

SEMINARIUM & MUSIK 16.30-20, Södra Latin
Ekonomi- Grundvatten - Miljöproblem - Turism - Musik - Dansföreställning

Sveriges regering REAR ut våra naturtillgångar till utländska riskbolag!

Fotograf: I Östergötland, Ragny Grönfeldt. Utifrån av Remy Gouss, Finland. Foto Magnus Rantz. Bild: Guy Wicks



Daniel Heilborn fick i oktober priset den gyllene abborren av Baltic Sea Geographic Magazine "för sina insatser för att rädda Ojnarenskog och för sin strövan att verka för inrättandet av Bästräsk som nationalpark".
 Bilden är Daniels affisch (en av 11) till den framgångsrika manifestationen i Stockholm där Daniel också gjorde en utställning.

till. Nya nätverk och miljögrupper bildades. Fältbiologerna plockar fram sina stövlar. Det kan leda till en ny inriktning för organisationer och myndigheter, men det kan också bli en flopp. Det är tyvärr starka krafter som inte vill ha någon förändring av de strukturer som byggts upp.

Vad har Naturskyddsföreningen gjort?

Naturskyddsföreningen Gotlands engagemang mot Nordkalks planerade kalkbrott i Bunge började våren 2005. I minne hade vi den misslyckade kampen på 1970-talet för att rädda File hajdar. Redan från start var Nordkalkprocessen märklig. Det var uppenbart att domstolarna lyssnade på företaget. Strategin var att *först tar vi provbrotten sedan alltibop*. Förgäves försökte vi förmå domstolen att pröva hela ärendet från början, som *EU-reglerna* föreskriver, och att få en samordnad prövning av BungeDuker och Stucks. Vi har arbetat tillsammans med föreningarna Bevara Ojnareaskogen och Gotlands Botaniska Förening. Vi har inspirerats av Kristina Bohman-Söderdahls skicklighet och Olov Söderdahls och Sofia Bothorps starka engagemang och Jörgen Peterssons idoga inventering. Vi tillskriver oss själva en betydande roll i processen som ledde fram till Länsstyrelsens tydliga ställningstagande mot brytningen. Vi var tidiga med att sprida information till våra medlemmar (specialnummer av Natur på Gotland 2007:nr 2) och till allmänheten (massutskick till alla hushåll på ön 2007:nr 3). Men vi skulle behövt respons från vår riksförening för att få ut information till en bred allmänhet på fastlandet. Naturskyddsföreningen Gotland har skrivit till miljödomstolar, Högsta Domstolen, EU-kommissionen, deltagit på informationsmöten och domstolsförhandlingar, skrivit in-sändare och uppvaktat i Bryssel och ordnat många exkursioner till Ojnareaskogen.

Stark opinion mot

De som till slut skapade opinion var Lisa Berlin och hennes vänner (se artikel på sid 12-13). De startade en rörelse som började i Ojnareaskogen, spred sig på nätet och ledde till



Lisa och Annacatrin

demonstrationer runt om i landet. På Gotland avlöste mötena varandra och varvades med musikgalor. Miljöpris delades ut och en budkavle startades av Richard Hellgren och blev ett nätverk med förgreningar i hela landet för att stå upp mot Regeringens gruvpolitik. I Stockholm ordnade gotländskorna Sofia Lilja och Sophie Jonasson, tillsammans med Annacatrin Hjernquist, Johan Elwing, Daniel Heilborn, Linn Wagenius, Johan Jerkeby, Nisse Karlström, Katharina Bjerke, Lisa Wanneby, Emma Lundström och många, många andra, föreläsningar och musikframträdanden på



Infrastrukturen är också ett ingrepp. Här täcks den medeltida Ojnarevägen av makadam. Vägen fick man anlägga redan när bolaget fick tillstånd till provbrotten och ingen visste om det skulle bli någon storskalig brytning!



1:a förhandlingen i Miljödomstolen dec 2005. Naturskyddsföreningens Annacatrin Hjernquist i förgrunden förbereder inlägg.



Södra Latin och torgmanifestation på Medborgarplatsen för att skapa opinion mot skövlandet av Ojnareaskogen och andra områden från Skåne över Vättern till Lappland. Budkavlen har ännu bara börjat sin vandring..

Anncatrin Hjernquists slutord på manifestationen:

– Naturen är ett signum för vårt land. Vi trodde att det var självklart att vi var överens om att det här var viktigt, att Sverige var bra. Men i den här processen har jag blivit mer och mer medveten om att det faktiskt bara är pengar som styr många gånger. De internationella storbolagens pengar. Att snälla Sverige är korrupt har jag lärt mig, att vissa domare inte fattar hur man ska tolka vissa lagar. Att de lyssnar på bolagets köpta experter.

– Men jag är optimist. Jag tror att vi klarar det. Naturen behöver oss. Vi är naturens försvarsadvokater, vi som sitter här idag.

Polisinsats bidrog till miljöbrott?

TV har vant oss vid bilder av stora, ofta våldsamma, demonstrationer. Specialutbildad kravallpolis och militär planering har varit statens motdrag mot folkliga protester. Men i Ojnareaskogen handlade det om fredliga barn, ungdomar, och pensionärer som stod upp mot miljöförstöring som inte processats klart i domstolarna. När polisen, trots detta, var snabb att tillmötesgå en privat exploator – till en kostnad av ca 100 000 kronor per dag – kan man ifrågasätta omdömet och bevakelsegrunderna hos polisledningen. Även om lokalpressen mest förfasades över demonstranterna måste vi kunna ställa höga krav på kvaliteten hos den svenska demokratiska polisen. Här brast det, men polisinsatsen bidrog till att öka medias intresse och bidrog till att bredda intresset för Ojnarekampen. Mer kritik mot polisens insatser finns i rutan på sidan 14. Ett eftermäle till insatsen är att det diskuteras huruvida Nordkalks avverkning var i enlighet med tillståndet eller inte. Möjligen hjälpte polisen Nordkalk att begå regelbrott?

Nordkalk är ett dåligt företag!

Ibland sägs att Nordkalk är ett bra företag, det är miljöprocessen det varit fel på. Domstolsprocessen har definitivt varit dålig, men Nordkalk framstår som ett dåligt företag! Företagets taleskvinna har genom sin hårda framtoning visserligen hjälpt till att stärka opinionen mot bolaget och kalkbrytningen, men detta var inte bolagets avsikt. En talesperson speglar företagets värderingar och nivån verkar låg inom Nordkalk. Det är nog ingen tillfällighet att polisen utreder om företaget gjort något olagligt när man, enligt läckor, eventuellt grävt ner miljöfarligt avfall i brottet i Klinthagen – utredning pågår. Nyligen upptäckte Länsstyrelsens tillsynsman sprängsten i det till Klinthagen angränsande Natura 2000-området Hoburgsmyr som antyder att sten sprutat ut från Nordkalks täktområde i Klinthagen och utgjort risk för människors liv – utredning pågår. I Estland har Nordkalk fått vitesföreläggande på 700 000 Euro för



Polisen hade inte behövt vara rädd; det var bara fredliga demonstranter och barn som försökte rädda en skog. Foto: Klara Rudstedt.



Fredliga pensionären Kristina Bobman-Söderdahl, Bevara Ojnareaskogens sekreterare, bärs bort. Foto: Salomon Abresparr.



Ojnaremyr

att man brutit kalk (dolomit) utan tillstånd under perioden 2002–2008 i Kurevere. Det är inte osannolikt att en noggrann granskning skulle ge en mörk bild av företaget och dess eventuella miljöpolicy. Förhoppningsvis prövar HD Nordkalksandel – om företaget klarar att leva upp till eventuella föreskrifter. Jag menar att företaget inte klarar det och att till exempel redan misshälligheterna vid provbrotten vittnade om det. Nu har domstolarna mer underlag att grunda sin bedömning på.

Vad ska Högsta Domstolen pröva?

Mark- och miljööverdomstolens (MÖD) beslut den 5 juli 2012 överklagades till Högsta Domstolen (HD) av en rad organisationer bland andra Naturskyddsföreningen Gotland. Samtidigt begärde myndigheter och organisationer att HD skulle besluta om inhibition – att Nordkalk inte skulle få påbörja arbetet innan domen vunnit laga kraft. I flera delbeslut avtog HD inhibitionskraven, men så den 17 oktober ändrade HD uppfattning och beslutade om inhibition. Nu börjar HD prövningen med att granska kopplingen mellan MÖD:s dom 2009 och MÖD:s dom 2012. Därefter kan man komma att pröva 2009 års dom som redan vunnit laga kraft. Det borde inte gå att ändra en lagakraftvunnen dom, men om inte bolaget får något tillstånd kan den domen få leva vidare, men inte kunna verkställas. Hur HD kommer att resonera är höljt i dunkel. Man skulle kunna uppfatta det som att HD ska granska om domen 2009 haft tillräckligt bra kvalitet för att kunna användas i domen 2012. Det kan till exempel innebära att man för in frågor om hur domstolen beaktat EU:s lagstiftning. HD måste ta ställning till om ett 170 ha stort och 25 meter djupt kalkbrott riskerar att äventyra naturvärden i angränsande Natura 2000-områden. I domen från juli 2012 anser domstolen sig vara säker på att det inte blir någon skada, men detta är något som experter och myndigheter ifrågasätter. Jan Darpö, som är professor i miljörett, säger att den viktigaste invändningen mot domen är hur man bedömt riskerna för naturvärden: *kan man säga att de invändningar som görs mot tänket inte är vetenskapligt rimliga*. Den andra invändningen gäller processen: *kan verkligen ett "tillåtighetsbeslut" vara bindande om det finns delar i det som är EU-rättsligt tveksamma?* Enligt Jan Darpö är frågan: *Har den efterföljande myndigheten eller domstolen inte en självständig skyldighet att se till att reglerna i EU:s livsmiljödirektiv följs?* Den som inte tycker sig hänga med i juridiken ska inte känna sig ensam. HD:s dom häcklades i media för det kryptiska språket. Inte ens HD:s presschef klarade att översätta domen till svenska.

I DN den 5 november kritiserade flera experter MÖD för bristande saklighet och krävde att HD ska riva upp domen. Hydrogeologen Bo Olofsson som var Naturvårdsverkets expert i målet säger: *Mina ord förvanskades i domskälen. Rätten har inte satt sig in i underlaget och flera slutsatser är tagna ur luften. Det skulle vara mer begripligt om domen så att man offerar naturintressen och vattentillgångar för att vi behöver kalk*. DN refererar

också till professorerna Gert Knutsson, Vladimir Cvetkovic och Gia Destouni som anses vara några av landets främsta grundvattenexperter. Samtliga är kritiska till domen, bland annat därför att den bygger på Nordkalks och SGU:s försäkringar om att det finns horisontella vattenförande zoner som kan förhindra saltvatteninträngning. Professorerna menar att det inte finns några tester som styrker den teorin, trots 100-tals borrhningar. Det skulle vara än värre om SGU hade rätt, då detta skulle öka risken för saltvatteninträngning till ett ännu större område.

Dags att omvärdera kalkbrytningen på Gotland

Ojnarekogen måste räddas från kalkbrytning, men det räcker inte. Det är hög tid att göra en översyn av all kalkbrytning på Gotland. En gedigen miljöprövning kommer kanske att visa att vi enbart ska ha kvar en småskalig brytning av sten. Idag bryter vi bort lika mycket kalk under några få år som den samlade kalkbrytningen under alla tidigare epoker tillsammans. Och brytningstakten fortsätter att öka. Den fördubblas ungefär vart tionde år. Det är en mycket rimlig hotbild att kalkbrytningen på Gotland kommer att öka dramatiskt om vi inte sätter stopp. Det planeras för en kraftig ökning av järnbrytningen i norra Sverige –

exporten förväntas öka när Kina och Indien ytterligare utvecklar sina industrier – och då behövs mer kalk till den svenska stålprocessen. Nordkalks markinnehav kring den planerade tänken i Bunge indikerar var nya kalkbrott planeras. Och Nordkalk har redan köpt ny mark i Buttle, även detta ett naturskönt område värt att bevara, men som vi skriver på annan plats behöver

de kanske snart inte äga marken de vill bryta. Några som nyligen gett sig in i debatten pekar ut lämpliga alternativa platser på Gotland, men då är man fel ute. Alla alternativ ska prövas enligt regelverket, men den övergripande prövningen om det inte är nog nu, måste komma först. I dagsläget kan ingen säga att det finns *alternativa platser för ett nytt kalkbrott* på ön. Vad man kan säga är att domstolarna gjort fel som litat på Nordkalk som hävdade att det *inte* finns likvärdig kalk på andra platser. En studie vid Luleå Tekniska Universitet visar att det finns flera platser med likvärdig kalk (även på Gotland). Men detta gäller råvaran, det innebär inte att det är fritt fram att bryta på dessa alternativa platser. Det som är intressant är att Nordkalk ljög under domstolsförhandlingen när de sa att det inte fanns några alternativ! Gotland behöver en utredning om kalkindustrins framtid, precis som LO-distriktet uttalat. Och till den kräver vi att den ideella naturvårdsrörelsen bjudas in!



Klimthagen, foto: Mats Hjernerquist



Vänner! Väckarklockor! Aktiva kämpar för den biologiska mångfalden, för de långsiktiga perspektiven och för ett värdigt liv. För det är vad det här handlar om.

Välkomna hit!

Jag ska bara säga några korta ord som inledning. Och det sker under rubriken - Ojnare som väckarklocka. Väckarklockor finns för att folk ska vakna. I svensk miljöpolitisk historia har Väckarklockan dessutom en alldeles särskild innebörd - det var namnet på miljökampen Elin Wägners bok från fyrtioalet. Jag nämner det för att Sverige och världen behöver sina miljöhjältar och hjältinnor mer än någonsin.

Men nu är det ju så att väckarklockor ska man ställa en bit bort från platsen där man sover - annars är risken stor att man stänger av den ringande klockan i sömnen. Och jag säger så här - de miljöpolitiska väckarklockorna måste idag placeras en bra bit bort från det sovande politiska etablissemanget - så att det politiska etablissemanget inte ska kunna stänga av dem! Och det är inte bara en tom liknelse när jag säger det. Jag menar att den som idag vill tänka klart kring planetens eller den lokala miljöns framtid måste helt enkelt ta ett steg åt sidan för att stå fri. För att tänka klart måste vi våga ta ett kritiskt steg ut ur en civilisation som idag är helt inriktad på konsumism och tillväxt.

Det var precis det som skedde i somras i Ojnare skogen på Gotland. De människor som aktivt skyddade en skog och en plats på Gotland från kalkbrytningen är inga politiker. Jag har förstått att de snarare var vanliga men samtidigt ovanliga människor av alla möjliga slag. Fältbiologer och färffarmare, sångare och markägare, aktivister och bohemer, akademiker och icke-akademiker. Jag tror att motståndet mot det industrikapitalistiska samhället idag måste präglas av just social mångfald. Jag tror att när många olika slags människor engagerar sig i en fråga så inträffar något helt avgörande - de många olika perspektiven fogas till varandra och plötsligt uppstår ett helt annat tidsperspektiv än det kortsiktigt ekonomiska.

Om enbart den verkställande direktören för ett skogsbolag tittar ut över en skog så vet vi vad som händer - den levande skogen krymper på en sekund ner till enbart virke och snart breder ett kalhygge ut sig. Direktören står där i sin gröna industrihall. Det är det enda han ser. Och så där är det med hela naturen. Så sent som i förmiddags fick jag till exempel mail om ett stort skogsområde - Trollputten, norr om Ludvika - med stora naturvärden som ska avverkas på måndag.

Så där är det hela tiden. Och just i detta ögonblick vet vi att de globala gruvbolagens fullständigt endimensionella blick riktas mot de svenska landskapen. En malmfyndighet bryts och kvar blir ett ödelagt landskap och alltihop sker på några få år och det mesta av vinsterna försvinner långt bort och kvar står folk som ska leva där i tusen år till.

Men det är det där vi gör motstånd mot. Vi står för de långa perspektiven. Den långa tiden. Biosfärens tid. Naturens tid. Ekosystemens!

Vänner! Väckarklockor! Vi lever i en civilisation som nästan helt har förlorat förmågan till självreflexion. Jag har hört svenska politiker från de stora partierna stå där och tala om export och tillväxt - och göra det samma dag som nyheter kommit om smältande polarisar. Jag har hört amerikanska presidentkandidater säga att de inte vill rädda planeten utan enbart rädda USA och den kandidat som sa just det sa det bara veckor innan en tropisk orkan svepte in över hans lands kuster.

Det räcker med ett enda litet steg ut ur de absurda självklarheterna i den etablerade politiken för att se att de just är absurda. Men man måste våga ta det steget. Och när flera gör det samtidigt kan någonting hända.

Jag blir väldigt glad när jag ser att de som motsätter sig kortsiktig gruvdrift i Jokkmokk eller på Öland eller vid Vättern eller i Ojnare skogen plötsligt får kontakt med varandra. Det är då en kedje-reaktion av engagemang startar.

Jag säger förresten inte ens Ojnare skogen, därför att för mig så har själva det fantastiska namnet Ojnare fått ett eget värde - poetiskt och politiskt på en och samma gång. Det har hänt ibland att jag gått omkring och mumlat för mig själv de senaste månaderna - Ojnare! Ojnare!

Det är bara det jag vill säga. Nu kommer en rad talare att kliva fram. Själv hälsar jag er välkomna med det nya fredliga stridsropet - Ojnare! Ojnare!

Inledningstal av Göran Greider (chefredaktör för Dala-demokraten) på eftermiddagens seminarium på Södra Latin i Stockholm den 17 november. Arrangemangen överträffade alla inblandades förväntningar. Det närvarade drygt 500 personer på Södra Latin och nästan 300 runt om i landet följde seminarierna via en direktsändning på Internet.



Aulan på Södra Latin var fullsatt vid Budkavlemanifestationen den 17 november. Nätverksbygge, undervisning och torgmöte blandades med dans och musik. 500 besökare och ytterligare 300 runt om i landet följde seminarierna via direktsändning på Internet.



Brunt: Kalkbolagens mark med pågående eller planerad brytning. Rött: Det planerade Bungebrottet med transportband. Grönt: Särskilt skyddsvärd natur. Vit prickad linje: Planerad nationalpark. Karta: Daniel Heilborn

Brytvärd förekomst av sand och grus samt pågående brytning av berg och lösa avlagringar



Riksintressen för mineralbrytning. Snart kommer kartbilden att kompletteras med Buttle?

Media har de kallats *ett fåtal fastlänningar - rättsbaverister - proffslobbyister - aktivister* och en del annat, men de är helt vanliga ungdomar med känsla för natur och en önskan att samhället ska fungera som de deklarerar politikerna gärna talar om när de är utomlands. När etablerade WWF gav Alva ett miljöpris skrev medierna plötsligt *gotlandsflicka*. Media har naturligtvis haft en besvärlig situation. Här har man haft en av de största nyheterna på ön på decennier och ett självklart behov av rapportering, men samtidigt ägare och en politiska ledning som velat lägga locket på så mycket som möjligt, eftersom det gått emot deras intressen.

Journalisterna tycker att frågan om kalkbrytningen är för komplex för att kunna belysas i sina artiklar. Därför blir det mest själva aktionerna de skildrar, inte den viktiga sakfrågan, som handlar om hur vi ska värna en varaktig framtid – och det är vad Ojnarestriden handlar om säger Salomon. Alva berättar om sitt kungamöte, att kungen verkade osäker och okunnig. Han inledde med *du har ju varit på Gotland, där är det fint*, men istället för att tala om Gotland förde han snabbt över samtalet till fjällen och det vackra Kebnekajse. När Alva berättade att även dessa vackra fjäll nu hotas av gruvbrytning blev stämningen runt bordet ganska tryckt...

Nu i efterhand vet vi att Fältbiologernas aktion lyckades; HD prövar ärendet – vad detta slutligen leder till vet vi inte. Ojnarestriden har fört ut frågan om kalkbrytningen till den breda allmänheten. Och myndigheterna har fått kännedom om miljöskandalen och tvingas förhålla sig till den. Nu är det inte så komplicerat att kritisera domstolarnas bristande handläggning och Nordkalks ageranden, men i början av juli var Alva, Orvar, Lisa, Salomon, Maria och deras vänner ensamma. Institutionerna var vilna och tvekan. Orvar, som varit bosatt i skogen hela tiden, tyckte det var självklart att försöka göra något när domstolsprocessen inte klarade att stoppa kalkbrytningen som borde stoppats mycket tidigare. Han menar att Ojnarens skogen har blivit en symbolfråga för hela samhället, som måste bli mer inriktat på att hushålla med resurserna – inte förbruka dem. För Orvar och hans kamrater har det varit värt personliga uppoffringar; själva har de tvingats avbryta sina studier och försöker nu med distansstudier, andra har sagt upp sig från sina arbeten. Flera av dem som



Försvargar Ojnareskogen

Övre raden: Salomon Abresparr, Alva Snis Sigtryggsson, Orvar Lorimer-Olsson, Adam, Nedre raden: Lisa Berlin, Elisabeth Wanneby (på besök) och Maria Tranvik. Flera personer som aktivt medverkar i gruppens försvar av Ojnareskogen saknas på bilden.

När det såg ut som domstolen sagt sista ordet om kalkbrottet i Ojnareskogen lyckades en skara engagerade ungdomar mobilisera flera hundra människor att ge sig ut i skogen och föra naturens talan och sätta stopp för skövlandet. I november när HD tvingats ta sig an ärendet flyttade ungdomarna från skogen till varmare lokaler i Färösund där jag besökte dem för att höra deras berättelser.

engagerat sig är fältbiologer, men inte alla, men Fältbiologernas tidning väckte redan för flera år sedan mångas intresse för Ojnareskogen och problematiken med kalkbrytningen.

Jag har besökt Ojnareskogen och tältlägret regelbundet sedan starten i juli och varje gång imponerats av lugnet och stoltheten hos aktivisterna. Trots alla påfrestningar med lägerliv, att få mat för dagen, hot och obehag om det skulle bli bråk eller polisinsatser, men också horder av nyfikna och anhängare som plötsligt vällt in i lägret. Och de måste ha funnits tillfällen då man tyckt olika inom gruppen. Men de jag mött har alltid varit målmedvetna ungdomar med stark utstrålning.

Lisa Berlin säger att dagarna med polisen i skogen kändes surrealistiska. Det gjorde det då och så känns det fortfarande. Polisen verkade ha motstridiga agendor; dels att vara proffsig och vilja hålla oss och sig själva lugna, och dels att få oss demonstranter att bli arga, så att den omfattande polisinsatsen kunde upplevas motiverad. Poliserna uppträdde ofta fördomsfullt och trakasserande. När Lisa visade sig på mornarna hälsades hon av poliserna med *hej Lisa, Viktoria, Margareta*, för att markera att de hade full koll på henne – hotfullt och vänligt. Hon och Maria blev omhändertagna flera gånger och placerade i piketbussens små trånga, varma bås utan ventilation. Sedan kördes de iväg och släpptes av på landsvägen. Vid ett tillfälle släpptes Lisa av i Slite. Det var ett tydligt maktspel som också innebar att 7-8 poliser punktmarkerade utvalda personer i skogen. I Lisas fall misslyckades strategin ordentligt, eftersom hennes poliseskort var för upptagna med att följa henne att de missade

Greenpeaceaktivisterna, som strax bakom henne, i lugn och ro, kunde smyga in till maskinerna och kedja fast sig. Minnet från de där dagarna domineras ändå av en upprymd känsla av vad många människor tillsammans kan uppnå. Som när en handfull människor höll på att stoppa maskinerna som skulle röja marken för transportbandet och plötsligt fick stöd av tre hundra personer som kom vandrande i skogen för att hjälpa till.

Det går kanske inte att förklara varför denna aktion blev framgångsrik. Möjligen kan det bero på den strategi som växte fram; att det inte fanns någon hierarki eller organisation som ledde aktionen. Orvar säger att *många har gjort lite*. Det har gjort att alla känt sig delaktiga och alla delar har behövts. Aktionen har varit spontan och i flera delar oplanerad. Den växte fram och var aktiv dygnet runt med små aktioner hela tiden. Lägret blev en baspunkt för alla. Under vårt samtal nämns hela tiden namn på olika personer som deltagit i olika aktioner eller vardagsjobbet eller stöttat på andra sätt och det är alla dessa tillsammans som burit aktionen till framgång.

När HD beslutade att pröva ärendet inledde gruppen en annan typ av påverkan. Nu ska de hålla igång intresset genom ständiga rapporter på internet, lämpliga aktioner och genom att visa upp skogen. När vi besökte dem fick de avbryta vårt samtal för att cykla iväg till skogen där en skolklass från södra Gotland skulle få guidning. Salomon åker också ut till skolorna och berättar. Ojnareskogens försvarare är eniga om en erfarenhet de alla känner, nämligen att det går att uppnå något om man inte ger upp!

Björn Hjernerquist



Nordkalks "privatpolis"

I Sverige anmäls varje år 20.000 inbrott och 89.500 fall av misshandel. Polisen klarar upp 4 % av inbrotten och 17 % av misshandelsfallen. Orsaken till den dåliga uppkklaringsdelen tillskriver polisen sina bristande ekonomiska resurser. Polisen förmår inte klara upp viktiga samhällsbrott, men har möjlighet att satsa 1 000 000 kronor per vecka på att hjälpa ett kommersiellt företag att bedriva en verksamhet som är ifrågasatt av myndigheter och allmänhet och som samtidigt processas av rättssystemet och som Högsta Domstolen senare stoppar! Polisens insats att hjälpa det finska bolaget Nordkalk att förbereda kalkbrytning i gotländsk nationalparksidyll har stora likheter med det befolkningen utsätts för i andra länder där multinationella företag med privatpolis används för att avverka regnskog och roffa åt sig naturtillgångar. Skillnaden är att i Sverige har man råd att hålla sig med en "snällpolis" som går i första ledet.

Flygfoton Gunnar Britse övriga foton Klara Rudstedt





Regeringens gruvsatsning gör Sverige fattigare



Richard Hellgren

För varje gruvjobb som skapas försvinner andra, långsiktigt hållbara jobb inom jordbruk, jakt och turism. Turismnäringen i Sverige omsätter mer än järn-, stål- och bilexporten tillsammans.

För några dagar sedan stod jag vid en bergstopp i det obrutna fjällområdet Kebnekaise Sjaunia. Jag stod där stum vid samernas gamla heliga berg. Utsikten och vidderna där var så överväldigande och tanken på att det finns planer på att föröda detta landskap genom stora dagbrott var så förfärande att jag stod helt mållös.

I Ojnareskogen såg jag hur en skogsskövlare sågade ner ett träd på tio sekunder och högg det i lämpliga längder. Ett träd som hade växt i flera hundra år och som kunde ha levt i hundratals år till. Poliser vaktade skövlaren mot en gråtande skara av bönder, barnfamiljer, ungdomar, tanter och farbröder. De såg den skog de älskar i snabb takt skövlas. Jag stod där lika mållös.

Situationer som denna är inte unika i Sverige just nu. På många håll tvingas människor se hur mäktiga gruvbolag hotar deras natur, vatten och möjligheter att försörja sig. De enda jobb som räknas är de i gruvan, men för varje gruvjobb som skapas försvinner andra, långsiktigt hållbara jobb inom jordbruk, rennäring, fiske, jakt, turism och förädling av jordbruksprodukter.

Flera hundra gruvetableringar håller nu på att behandlas i Sverige. Regeringen lyssnar på gruvlobbyn och arbetar för att gruvnäringen skall expandera mycket och snabbt. De vill effektivisera handläggningen så att miljöinstanserna får mindre inflytande. Samtidigt har de hög svansföring internationellt och pratar om hållbarhet – utomlands.

Däremot lyssnar de inte på gotländska bönder som oroar sig för att den bygd som de livnär sig på håller på att förstöras av utländska investerare. Samerna i norr har bedrivit en hållbar rennäring i flera hundra år. Nu tvingas de se hur gruvbolagen förgiftar deras sjöar och bokstavligen tar deras land. Medierna tiger, *för Gotlands del krävdes det ett tälläger och 70 poliser, piketbussar, terrängfordon, hundförare och hästar för att få upp frågan om Ojnareskogen i nationell media.* De stora bolagen hänvisar till att de följer svensk lagstiftning och att beslut om tillstånd är demokratiska. Hur fungerar då en demokrati? Är det så att bara för att någon har uppnått en viss position i samhället så kan man inte göra fel? Kan det vara så att regeringen tänker fel och att nettoresultatet av deras gruvsatsning faktiskt blir mindre jobb, vinster som försvinner utomlands och kostnader i form



av infrastruktur bekostade av svenska skattemedel? Bara turismnäringen i Sverige omsätter 264 miljarder varje år, mer än järn- stål- och bilexporten tillsammans. Varje år. Man kan räkna på 10 år, 100 år, eller 400 år. Ju längre tid desto större förlust.

Visst behöver vi kalk och metaller till industrin, och jag är inte principiellt emot gruvbrytning. Vad jag inte förstår är varför vi nu satsar på att expandera gruvindustrin till varje pris. Områden som på pappret har starkt skydd mot exploatering är nu när lagen omsätts i praktik utan skydd; Bästeträsk som förser norra Gotland med kommunalt vatten från och med nästa år, är vattenskyddsområde, Kebnekaise är skyddat mot alla former av tyngre exploatering genom ett särskilt riksdagsbeslut, Vättern som hotas av dels ett dagbrott för brytning av jordartsmetaller rakt över tillflödet till sjön, dels av malmbrytning under själva sjön som är Natura 2000-klassad och dricksvattentäkt.

Varför så stora, riskfyllda projekt just intill viktiga vattendrag som försörjer hundratusentals människor med vatten? Varför kan Sverige inte istället bli världsledande på förädling och metoder för återvinning? Rent vatten är en sällsynt resurs på jorden. Ska vi skänka bort den till stora gruvbolag så att de får förstöra den? Det rimmar illa med det hållbara samhälle som politikerna pratar om.

Regeringen gömmer sig bakom domstolarna när det passar, och går in och aktivt driver igenom försvagningar av naturskyddet i miljöbalken i riksdagen när det passar. Det krävs en skärpning av miljöbalken, en betydligt striktare tolkning av miljölagarna samt en rejäl reformering av den enväldiga Bergsstaten vars beslut inte kan överklagas. Man måste kunna säga nej till exploatering lokalt. Dessutom vore det klädsamt om man började lyssna på sin expertmyndighet Naturvårdsverket.

En budkavle har kommit från Ojnareskogen till Girjas och Laevas samebyar. Budkavlen kommer att resa runt hela Sverige. Fler kommer att ansluta sig. Tillsammans ska vi resa oss ur den lilla människans vanmakt och bli en stark röst som kan utmana regeringen och de stora gruvkoncernerna. Det är en röst för ett hållbart alternativ, en röst för framtida generationer, en röst för en mer sansad gruvnäringspolitik.

Richard Hellgren är arkitekt, gottlänning och initiativtagare till en resa där representanter från Ojnareskogen åkte till Norrland för att lämna en budkavle till försvarare av andra områden, så att miljökampen runt om i landet gör gemensam sak.

METALLER OCH MINERAL

114 Användare för Sverige genomfört undersökning

REKORDMÅNGA GRUVOR PÅ GÅNG

Sverige har 15 gruvor i drift och arbetet för att hitta nya är i full gång.

Utöver de 15 gruvorna som är i drift finns det också ett stort antal berggruvor som är i olika stadien av utveckling. Det är viktigt att vi hittar nya gruvor för att kunna tillgodose den växande efterfrågan på metaller och mineraler.

Utvecklingen av berggruvor i Sverige är ett viktigt område för den svenska ekonomin. Det är viktigt att vi hittar nya gruvor för att kunna tillgodose den växande efterfrågan på metaller och mineraler.

SGU kartlägger Sverige

I SGU:s uppdrag från Näringsdepartementet ingår att skapa bra förutsättningar för ett hållbart nyttjande av landets mineralresurser.

Vi följer utvecklingen inom mineralsektorn, kunskap som vi bl.a. delar med oss av i detta nyhetsbrev.

I uppdraget ingår också att marknadsföra Sverige som prospekteringsland, där det Nationella borkärnarkivet och Mineralinformationskontoret i Malå är en viktig del av verksamheten.

Vi vägleder företag som prospekterar i Sverige och tillgodose deras behov av prospekteringsinformation.

Platser med tillstånd att undersökas. Svårt att urskilja ämnen etc på denna översiktliga karta, gå till kartan på SGU-adressen för mer info: <http://www.sgu.se/kartvisare/kartvisare-mineralrattigheter-sv.html>



Till Sveriges regering

Ni är valda av svenska folket för att långsiktigt förvalta vårt land och se till dess medborgares bästa intresse. Vi skriver detta brev till er för att uppmana er att ta ert ansvar. Lyssna på er egen befolkning! Gå inte de utländska storbolagens ärenden! Utarma inte Sverige! Gruvnaeringspolitiken får inte lämna ett Sverige efter sig som är utplundrat på mineraler och oersättliga naturvärden.

Svenska skattemedel betalar för infrastruktur och Bergsstatens kunskapsuppbyggnad så att utländska bolag på enklast möjliga sätt ska kunna plocka naturtillgångar ur Sveriges berggrund. En gruva genererar arbetstillfällen under några tiotal år. Med stora dagbrott, ödelagda landskap och förstört grundvatten försvinner för evigt jobb inom jordbruk, skogsbruk, rennärning, förädling av jordbruksprodukter, turism och alla dess närliggande branscher som handel, transport, byggindustri och hantverk, fiske och jakt. Turismen omsätter mer pengar än stål- järn- och bilexporten tillsammans. Turister kommer inte till Sverige för att titta på dagbrott. Rent vatten är en sällsynt resurs på jorden som vi människor inte klarar oss utan. Att låta stora gruvbolag riskera den är helt förödande! Det rimmar väldigt illa med det hållbara samhälle som ni politiker pratar om.

En budkavle kom från Ojnarekogen på Gotland till Girjas och Laevas samebyar i Kiruna. Budkavlen har nu rest till Jokkmokk, Tärnaby, Vättern, Öland och Skåne. Vi har samlats här i Stockholm idag för att ta avstånd från en gruvpolitik som permanent skadar vår miljö och ekonomi. Fler kommer att ansluta sig. Tillsammans utgör vi en stark röst, och vi kräver:

- Skärp minerallagen - den får aldrig äventyra människors livsmiljö och möjlighet att försörja sig!
- MKB skall utföras av en oberoende part!
- MKB ska ta upp motparternas argument!
- Inför rätt för kommuner att säga nej till exploatering av mineral, kalk, sand och berg!
- Kräv noggranna prövningar i tidiga skeden innan prospekteringar påbörjas!
- Låt miljöorganisationer få rätt att överklaga prospekteringsstillstånd!
- Återinför stoppregeln för arter och habitat vid prövning av brytningstillstånd för tåkt och mineral!
- Avskaffa bergsstatens envælde!
- Ta miljömålets syfte i minerallagen och miljöbalken på allvar, till exempel tolkning av begreppet långsiktig hållbarhet!

Anncatrin Hjernquist, Naturskyddsföreningen Gotland
 Johan Elwing, Aktion Rädda Vättern
 Sofia Bothorp, Ojnarekogen
 Marie Persson, nätv. Stoppa gruvan i Rönnbäck i Björkvattsdalen, Tärnaby
 Niila Inga, arbetsgruppen Bevara fjällmarken
 Lisa Wanneby, Urbergsgruppen
 Tor Lundberg, nätverket Inga gruvor Jokkmokk
 Alla gemensamt för nätverket Budkavlen



Anncatrin Hjernquist överlämnar resolutionen till Orvar Lorimer-Olsson från Ojnarekogen som ska lämna den vidare till Regeringen. Nisse Karlström från Gotland, Rune Olsson från Vättern och Anna Kaisa Rieko från Girjas sameby i bakgrunden hade strax innan läst upp texten för deltagarna på mötet.



Igelkottar

Lena Edelius text & foto

Igelkotten är Gotlands landskapsdjur och ett av världens äldsta nu levande däggdjur. I denna artikel berättar Lena Edelius från Kristianstad om igelkottar. Lena har stor erfarenhet av att ta hand om skadade och övergivna igelkottar och är legitimerad viltrehabiliterare av föreningen Katastrofhjälpen Fåglar och Vilt. Lena var med och utbildade viltrehabiliterare på Gotland i maj. Här på ön finns en lokalavdelning av KfV och även en speciell igelkottsförening, Gotlands igelkottsfond.

Det var på sin Gotlandsresa, närmare bestämt på Fårö som Linné en junidag 1741 gav igelkotten sitt latinska namn *Erinaeus europaeus*. Han såg ”täck o ordentlig ut” antecknade Linne. Han blev så betagen av djuret att han tog ett exemplar med sig på den gotländska resan. Den fick t.o.m. följa med till St Karlsö där den med särdeles aptit åt de många gräshoppor som hoppade på fältet och ollonborrarna som flög om aftonen, tillika de många små snäckor som sutto på gräset! De flesta äldre fynden av igelkott har faktiskt också gjorts på Gotland, vid gamla boplatser från yngre stenåldern.

Igelkotten tillhör gruppen *insektsätare*, och dess närmaste släktingar är mullvad och näbbmus. Igelkotten äter maskar, sniglar, skalbaggar, larver och insekter. Hittar den ett fågelbo på marken kan både ägg och ungar ingå i dieten. Frukt och bär äts också gärna. Eftersom igelkotten är nattaktiv använder den sig mest av sitt goda luktsinne vid födosök. Hörseln är utmärkt och igelkotten reagerar starkt på plötsliga och höga ljud. Synen är det sämre med, undersökningar har gjorts

där man fann att igelkotten ser ca 30 m i dagsljus och ca 12 m på natten. En egenhet som igelkotten har är hoprullningsmekanismen. En kraftig muskel kan dra ihop igelkotten till en boll, ett mycket bra skydd mot angripare. Under sin vinterdvala, som varar ca 6 månader, ligger den hoprullad.

Igelkottens främsta fiende bland djuren är grävlingen (finns dock ej på Gotland) som med sina kraftiga klor lätt öppnar upp en hoprullad igelkotte. Kvar blir endast ett taggigt igelkottskinn. Även rävar och hundar kan lära sig att döda igelkottar. På Gotland hittar man ibland igelkottar bland bytesrester från kungsörnar. Det kan röra sig om djur som fångats, men sannolikt en del kadaver som plockats upp längs vägarna. Bilar och grästrimmar dödar och skadar många igelkottar varje år. Inte förrän 1972 avskaffades skydds jakt på igelkottar.

En vuxen igelkott är omkring 30 cm lång och har en ca två cm lång svans. Den har kraftiga framtassar med

grävklor och klättrar också mycket bra. 1978 räknade naturfilmaren Ingmar Lind taggarna på en vuxen igelkott. Prestationen tog 9 timmar och resultatet blev 5.694 taggar. Tarmen hos igelkotten är mer än 1 m lång, vilket förklarar varför igelkotten kan äta stora mängder mat, t.ex. när vi människor bjuder den godsaker i våra trädgårdar. Avföringen är brun/svart ofta med glänsande bitar av skalbaggar i och är väldigt lik paddans avföring. Igelkotten har 10 cm långa ben och kan om den vill springa i 7 km/tim.

Beroende på temperaturen så vaknar igelkotten ur sin vinterdvala i mars/april. Under dvalan (hibernationen) kan igelkottens temperatur sjunka till + 1-2 grader Celsius. det är normalt att igelkotten vaknar vid varmare väder under dvalan, för att sen gå i dvala igen. Igelkotten bör väga minst 600 gram i södra Sverige och ca 750 gram längre norrut för att klara den långa dvalan. 1/3 av kottens vikt går förlorad under dvalan. Ca 50 % av igelkottarna överlever inte dvalan. Sätt gärna ut låga skålar med vatten torra vårar och hjälp igelkotten att komma igång med att stödmata med t.ex. hund- och kattmat, majsställing, rå sill och pannkakor. OBS! inte mjölk eftersom igelkotten är laktosintolerant.

I juni/juli parar sig igelkotten. Man kan ljumma sommarnätter höra gruffande, puffande ljud när hanen går i cirklar runt sin utvalda och uppvaktar henne. Dräktigheten varar 32–36 dygn. Blir det en kall period avstannar fosterutvecklingen. Normal kullstorlek är 5–6 ungar. Oftast blir det bara en kull per år. När ungarna föds är de nakna, rosa, blinda och döva. Små vita upphöjningar syns genom det tunna skinnets och efter 4 timmar börjar vita taggar växa fram. Mammans mjölk är mycket fet (ca 25 % fett) och ungarna växer fort. Ögon och öron öppnar sig vid ca 2 veckors ålder och då har även grå taggar vuxit ut mellan de vita taggarna. Vid 4–5 veckors ålder följer ungarna mamman ut på födosök och vid 5–6 veckors ålder är ungarna självständiga. Det värsta som kan hända ungarna under deras första levnadsveckor är att mamman går förlorad. Ungarna kryper då hungriga och kalla ut i solen och blir genast angripna avflugor som lägger sina ägg vid igelkottens kroppsöppningar. Äggen utvecklas mycket snabbt till vita larver (maggots) och igelkottungen blir levande uppäten av dessa.

På senhösten bygger igelkotten ofta två bon av gräs/löv på någon lämplig plats. För att hjälpa igelkotten så städa inte undan blad och kvistar på hösten, utan låt högar av ris och löv ligga på några ställen. Vedhögar och komposter brukar vara uppskattade ställen att bygga bon i. TIPS: För att undvika att katter äter upp mat vi lägger ut, kan man bygga en igelkottslabyrint. Bygg 2–3 tegelstenar högt och täck med ett regnskyddande tak och lägg maten längst in. Om man hittar små igelkottungar, som man vet är övergivna, kan man ge dem en lösning av 9 delar ljummet vatten + 1 del honung.



Igelkottungar.

Ges droppvis varje timme. Som privatperson får man bara ha djuret i 48 timmar. Sök under tiden efter en godkänd rehabiliterare för hjälp att föda upp igelkotten på rätt sätt. Igelkotten skall under tiden hållas varmt nedbäddad $\approx 30^\circ$

På Gotland finns en organiserad igelkottsrehabilitering som är godkänd av Länsstyrelsen. Den drivs av ideella krafter, men får visst administrativt stöd från Djurskyddet Gotlands Djurskyddsforening. Verksamheten kallas Gotlands igelkottfond. De har en jourtelefon "Kottelinjen" 0727 – 00 65 00 och en e-postadress: gotlands.igelkottfond@hotmail.se. De har också en egen hemsida: www.gotlandsigelkottfond.se.

Under 2012 rehabiliterades ett 40-tal igelkottar i verksamheten. Mest handlade det om att föda upp ungar som förlorat sin mor. Att föda upp igelkottungar är, som artikeln redovisar, inte tillåtet om man inte har särskilt tillstånd från länsstyrelsen. Det krävs dessutom mycken kunskap och erfarenhet om hur uppfödningen ska gå till. Gör man det minsta fel dör ungarna. Men gör man rätt, kan även mycket små ungar räddas.



Många igelkottar dör av biltrafiken. Men antalet döda igelkottar längs våra vägar är också en indikation på om antalet djur minskar eller ökar. Samstämmiga uppgifter 2012 talar för att igelkottarna blivit färre. Foto:BFHJ

Skogsbaggar

Björn Hjernquist text & foto



Annika Melin med russhingstar i Grötlingbobagen

I tidigare nummer av *Natur på Gotland* har vi skildrat gotländska lantraser. I detta nummer beskriver vi skogsbaggen eller gotlandsrusset. Russen är tillsammans med raukarna, fåren, rosor och ringmuren det som kanske flest fastlänningar förknippar med Gotland. Historien om russet är både sorglig och glad och ett illustrativt exempel på den förändring som landskapet, kulturen och naturens utsatts för de senaste hundraåren.

Det här är en kort berättelse om de gotländska skogshästarna som gotlänningarna kallade *skogsbaggar* eller kort och gott *baggar*. Fårets handjur heter *lammbock* på gotländska eller bara *bock*. Namnet *russ* kommer av tyskans ross (plural russ) som avser alla typer av hästar. För kallades unghingstar *fule*, ungston *fylla*, och stoföl *fylhåpa*. De små gotländska hästarna användes som dragdjur, men hade naturligtvis sina begränsningar på grund av den ringa storleken. De små hästarna sågs inte som någon tillgång av staten. Ölandshästen fick till exempel inte exporteras från Öland. Staten ville ha stora hästar som kunde användas som krigshästar. Det finns paralleller till fåren där staten redan på 1500-talet med piska och morot försökte ersätta våra inhemska lantraser med utländska import. Idag används russet främst för barn och vuxna att rida och köra, men även som travhästar, då russet travar väldigt fort i förhållande till sin storlek.

För att få bästa tänkbara underlag till denna artikel vände jag mig till Annika Melin,

välkänd veterinär på ön, men också inbiten hästtjej och tidigare ordförande i Svenska Russavelsföreningen. På hennes gård finns lantrashästarna ardenner och russ. För att få rätt känsla för hästarna tog hon med mig till en hingsthage i Grötlingbo, där flera djurägare av tradition håller många unghingstar under sommaren. En annan större grupp skogsbaggar finns på Lojsta hed. När vi gick omkring bland de nyfikna russhingstarna berättade hon om russet idag och deras komplicerade historia.

I Stambok för russ, (nyutgåvan 1967) kan man läsa: *Sedan urminnes tider finnes på Gotland en småväxt hästras, det s.k. russet. Om dess ursprung vet man föga eller intet; att det existerade hästar på Gotland redan under stenåldern är dock känt genom utgrävningsfynd.* På 1700-talet beskriver Visbybiskopen Jöran Valin gotlandshästarna så här: *...hästar finnes av tre slag: Vanliga, som mestadels köras i par, ädlare rid- vagnshästar, som äro föremål för utförsel men som dock ej förekomma i större mängd, och dessutom ett rart helt litet och av dvergeart (pumilionnes). ... Vad de otamade hästar vidkomma så gå de*

vilde i skogen, både vinter och sommar, utan skötsel och ofta utan husbonde med... Äro av medelmättig storlek, men se illa ut, ruggute, oborstade med långa manar och hår över ögonen.

Idag finns det ungefär 5.000 russ, varav ca 800 finns på Gotland. Det kan jämföras med att Gotland är landets hästtätaste län med ca 5.800 hästar. Även om aveln påverkat russet starkt under de senaste 150 åren liknar dagens djur gamla tiders skogsbaggar. Men den bättre fodertillgången har gjort hästarna några centimeter högre och genom avel har man tillfört nya färganlag. Och den numer goda skötseln gör att hästarna inte ser lika ”ruggiga” ut som Jöran Valin uppfattade dem på 1700-talet!

Laga Skifte raderade förutsättningen

Under sekler hade skogshästarna gått lösa i de gotländska skogarna utan utfodring och tillsyn. Men Gotlandsrussets vidsträckt betesmarker i skogarna försvann med Laga Skifte som infördes 1859. Skiftet förändrade markanvändningen och ledde till att antalet russ på ön minskade – skogs-

ägarna ville inte ha främmande djur i sina skogar. Man uppskattar att det fanns 11.500 hästar på Gotland på 1880-talet. Skiftesreformen ledde till att skogshästarna samlades in och slaktades eller såldes. Under en rad år exporterades russ från Gotland till Belgien och England för att användas som dragdjur i gruvindustrin. De handlade om 200 hästar varje år. Följden blev att antalet russ snabbt minskade. Många insåg problemet och risken att rasen helt skulle försvinna likt Ölandshästen gjort tidigare. Redan 1874 bildades därför en russförening för att från undergång rädda denna näpna lilla ponny, som med jordbrukets utveckling alltmer undantränges. Föreningen fick ingen framgång och lades snart ner, men tankvärt är att det bildades en intresseförening för russen hundra år före bildandet av de etablerade lantrasföreningarna som nu finns för flertalet lantraser!

Avel hot och räddning

När man i slutet av 1800-talet engagerade sig för att rädda russet hade man inte den insikt i bevarandegenetik som vi har idag (eller som många har idag). Då var målsättningen att genom förädling göra hästen mer begärlig på den utländska marknaden. Det skulle ske genom att samla de bästa russtona och anskaffa en hingst av orientalisk, företrädesvis syrisk ras. Först med inkorsningar blev Willy Wöhler (Stora Karlsöprofilen) som på sitt stuteri i Klintehamn korsade russtona med hingsten Khediven, en forellskimmel som stammade från en arabisk hingst. Araben Khediven har nr 1 i russens stambok! År 1940 bedömde Hushållningssällskapet att 15 procent av russens avelsdjur hade Khe-



Russ på Løjsta bed

diven i sina stamtavlor. Ungefär samtidigt med Khediven användes hingsten Olle på stuteriet i Rosendal utanför Visby. Hingstens far var en syrisk ponnyhingst. Olle var en av den tidens mest använda avelshingstar. Den syriska hingsten har nr 2 i russens stambok! År 1940 fanns Olle i ungefär 60 procent av russens stamtavlor. Även om engagemanget från några få var stort minskade antalet djur. 1930 fanns det bara ca 30 ston i avel på Gotland och år 1940 bara nio hingstar i avel. På den tiden uppfattade man att minskning av stammen skulle leda till inavel. Idag hade man kanske gjort en annan bedömning. För att minska inavelspåverkan och förbättra exteriören

köpte man ytterligare utländska hingstar; welshhingst och welsh mountain för avel under 1950-talet. Dessa welshhingstar fanns i hälften av alla russhingstars stamböcker på 1990-talet.

Redan 1957 dödförklarade Bengt Lundholm den gotländska skogsbaggerasen i förordet till ”Stambok för Russ”. Han skriver: *I slutet av 1800-talet försökte man ”förbättra” russstammen genom inkorsning av främmande blod. Blodet skulle förädlas! ... Genom den redan skedda blodblandningen har hästarnas utseenden delvis förändrats. ... Den rena russtammens saga är nu slut på Gotland.*

Russ i Grötlingbohagen



Riktigt så dystert ser man inte på situationen idag. Russen finns kvar och ser ut ungefär som förr. Avelsarbetet har blivit mer inriktat på modern bevarandeavel. Stamboken för russ stängdes år 1971, och då blev det inte längre möjligt att korsa in andra raser för att förbättra egenskaper eller minska inavel. Samma år beslutade lantbruksstyrelsen att samtliga hingstar som gett defekt avkomma skulle tas ur avel. Idag ska alla godkända russ finnas i härstamningsregister och härstamningen ska alltid kunna härledas till hästar som redan finns i stamboken under eget nummer. Åtgärden utesluter generationsavel med annan ras i botten. Men de främmande inslagen från de införda utländska hingstarna kommer man aldrig ifrån, även om Svenska Russavelsföreningen och Jordbruksverket menar att eftersom de importerade welshingstarna återfinns långt bak i de flesta stammarna, och stamboken är slut, innebär det på längre sikt att man kan bortse från de tidiga inkorsningarna. Detta är ett pragmatiskt synsätt som inte godtas av de flesta ansvariga för genbanksanslutning av andra lantraser. Det finns därför kritiker som menar att skogsbaggen är borta och dagens russ är något nytt. Mot det kan man argumentera att russens olycka är att man så tidigt dokumenterade härstamningarna. Det gör att vi idag vet vad som hänt. Inga av de godkända lantraserna har så gedigen dokumentation, men det innebär inte att

det inte hänt en massa olyckliga inkorsningar även i dessa raser. Vi får leva med det vi har och bevara vårt kulturarv med den kompetens vi nu besitter, skogsbaggen liksom övriga lantraser.

Men trots att avelsarbetet har mer av bevarandeariktning än förr är russen fortfarande utsatta för stark selektion i form av bedömningssystem, premieringsreglementen, utställningar, diplom och klassning av travhästar. Allt detta avviker starkt från den bevarandeavel som är regel för flertalet andra lantrasdjur (gutefår, gotlandshöna m.fl.). Annika Melin förklarar detta med att *"man måste bita en nivå som fungerar"*. Utställningar och premieringar är det som engagerar och som håller uppe intresset för russen. Skulle man ta bort detta och bara inrikta sig på bevarandefrågor skulle intresset minska och antalet russ på sikt minska dramatiskt.

Gotlandsrusset är sedan 1984 med bland de inhemska husdjursraser som staten är förpliktad att ta ansvar för, men rasens framtid är inte säkrad. Allvarligast är att antalet födselar sjunker. Årets betäcknings-siffror är de lägsta på 50 år, endast ca 90 russton har betäckts på ön i år, vilket ger ca 65 -70 föl och av dem är hälften hingstföl, där flertalet kastreras. Alltså kanske endast ett 30-tal stoföl föds på Gotland nästa år som grund till framtida avel.

Lojsta hed räddning och reklam

Det största problemet för rasen har allt sedan Laga Skifte infördes varit att upprätthålla en tillräckligt stor avelsbas. Hushållningssällskapet och markägare i socknarna kring Lojsta engagerade sig i russen redan från början av 1900-talet och Hushållningssällskapet fick en egen flock på heden på 1920-talet. Men betesfrågan på Lojsta hed var besvärlig att ordna på grund av de omfattande stängselproblemen - 600 hektar (numer i tre olika hagar). Som om inte de praktiska och ekonomiska problemen var tillräckliga har även statens nitiska tjänstemän gjort sitt till för att sätta krokben. Staten ger med ena handen stöd till bevarandet av russen och med andra handen tillåter man tjänstemän att formulera byråkratiska hinder för djurhållningen. En av tvistefrågorna har varit att skogsrussen, enligt skrivbordsbyråkraterna, måste ha tillgång till ligghall. Nu lär denna fråga ha lösts, men djurägarna vet att det när som helst kan dyka upp nya påhitt från någon *"inspirerad"* tjänsteman.

Numerärt sett sker den mesta russaveln på fastlandet idag, men det är på Gotland rasen har skapats och det är Lojsta hed som är rasens *"hemort"*. Russflocken på heden består av ett femtiotal ston och unghästar som går där året om. Hingsten släpps till flocken i juni varje år. Flocken drivs ihop i

Russ på Lojsta hed



samband med premieringen i juli. I november skiljs stona ifrån fölen. Russen utfodras vintertid, men lever i övrigt ett fritt liv.

Russen på Lojsta hed ägs idag av en sambetesförening. Från början utgjordes denna förening av de markägare som ägde marken där russen hålls, men numer är det tyvärr bara enstaka markägare som också äger djur på heden.

Sjukdom

För oss som arbetar med djur är det inget konstigt att djuren drabbas av sjukdomar. Det som är nytt och otrevligt är att det ständigt kommer nya, tidigare okända, sjukdomar. Men russen har haft det knepigare än de flesta. 1959 visade det sig att den syriska hingsten som man tog in på 1880-talet inte bara tillförde russen främmande hästgener, utan även en genetiskt betingad sjukdom – *slinger*, en mutation som ger upphov till rörelsestörningar – hästen får svårt att samordna muskelrörelserna och vinglar eller går stelt. Orsaken är ett recessivt anlag som skadar hästens lillhjärna. Sjukdomen var sedan tidigare känd hos arabhästar. Ett målmedvetet avelsarbete har fått bukt med problemet hos russen, men det lär fortfarande finnas anlagsbärare, men något påvisbart fall av slinger har inte diagnostiserats under de senaste tio åren.



Russ på Lojsta hed

Rasbeskrivning

Typ: Harmonisk, välproportionerlig.

Huvud: Proportionerligt torrt huvud med bred panna, rak näsrygg och vaken blick.

Bål: Lång, välliggande bog, gott bröstdjup, utvecklade manke med gott sadelläge. Lagom lång stark rygg, starkt njurparti, väl slutet bål. Korssets längd väl dimensionerat med rätta vinklar.

Ben: Framben torra med väl markerade framknän, starka inskeningar, korta starka skenor. Bakben torra med välmuskulad skank. Lagom vinklade, starkt inskenade hasar. Välformade hovar med god hornkvalitet.

Rörelser: Energiska, taktmässiga.

Storlek: För riksstambokföring mellan 115-130 cm. 2,5-åringar: 115-127 cm. 3-åringar: ej över 128 cm. Idealhöjd mellan 123-126 cm.

Färger: Alla färger tillåtna utom homozygot gulanlag, skimlar, blackar och dorsalsäckar.

Premiering: Domare godkända av Svenska Russavelsföreningen bedömer ungdjuren sista måndagen i juli varje år vid Lojsta korsgata. Man bedömer avelsvärdet på 1-3-åriga ston, det gäller exteriört och härstamning. Varje djur ges poäng för olika egenskaper och måste uppnå totalt 40 poäng för att få diplom. Det brukar vara ca 10-20% av de bedömda djuren som får diplom.

Utöver premieringar arrangerar lokalföreningen utställningar där alla utställda hästar rangordnas. Säljpris: Ett russ betingar normalt ett pris på 5 000-15 000 kronor, vilket kan jämföras med normalpriset på en islandshäst som ligger runt 50 000 kronor.

Faktaunderlag till denna artikel har jag hämtat från Annika Melin som varit ordförande i Svenska Russavelsföreningen och från "Stambok för russ band I 1943 och band II 1951 (upplaga 1967) band III 1957".

Russ på Lojsta hed





Södra Hällarna

Jimmy Holpers - kommunekolog

Södra Hällarnas höga naturvärden har varit kända under lång tid och området har angetts som prioriterat för skydd. Det är den politiska majoritetens avsikt att Södra Hällarna ska bli ett kommunalt naturreservat under den innevarande mandatperioden. Regionstyrelsen beslutade 2011-06-21, Rs § 190, att ge Byggnadsnämnden, som bereder ärenden om inrättande av kommunala naturreservat, i uppdrag att i samverkan med tekniska nämnden arbeta fram ett förslag till kommunalt naturreservat med föreskrifter som syftar till att dels säkerställa områdets biologiska värden dels tillgängliggöra området för allmänhetens rekreation och naturupplevelser och i övrigt enligt ledningskontorets förslag.

Byggnadsnämnden och Tekniska nämnden tillstyrkte tidigare under våren 2012 förslaget att inrätta ett reservat under förutsättning att den föreslagna ekonomiska planen, som innebär en investeringskostnad på 3.000.000 kr och årligt löpande driftskostnader på 300.000 kr samt 100.000 kr i löpande driftskostnader vart 5:e år, (index 2012) kan säkerställas långsiktigt i innevarande års budgetberedning och i kommande budgetberedningar. Det fastställdes innan sommaren.

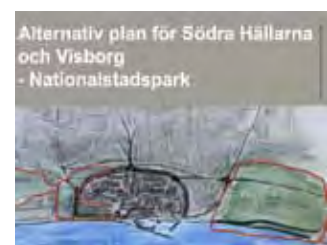
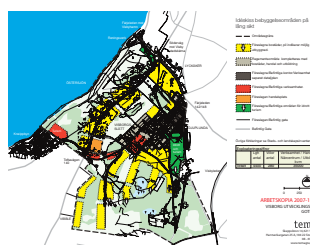
Byggnadsnämnden har därefter haft förslaget ute på samråd under perioden 2012-06-21 – 2012-08-20. Alla inkomna yttranden har samlats och besvaras i en samrådsredogörelse. De idéer som fram-

kommit under samrådsfasen har inarbetats i skötselplanen och i beslutet.

Samhällsbyggnadsförvaltningen har nu överlämnat förslaget till Byggnadsnämnden med förslag till beslut att Byggnadsnämnden i sin tur överlämnar ärendet vidare till Regionstyrelsen och Regionfullmäktige för beslut om att bilda ett kommunalt naturreservat på området Södra Hällarna. Går allt utan hinder så är beslutet om reservat taget i Regionfullmäktige den 17:e december i år. Vi får hålla tummarna.

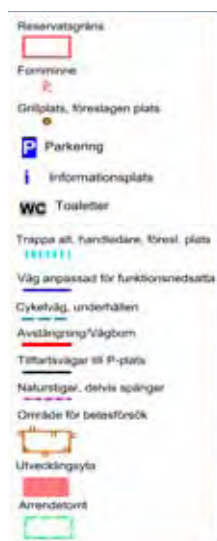


Naturskyddsföreningens annons i dagspressen från 2009.



Till vänster: Den förra politiska majoritetens vision av ett framtida Hällarna med bebyggelse. Till höger: Naturskyddsföreningens vision som nu håller på att förverkligas.

Naturreservatet Södra Hällarna



Alm och almsjuka på Gotland

Anders Lekander text & foto

I det gotländska landskapet är alm något av ett karaktärsträd. Vi har Europas kanske finaste bestånd av lundalm, medan skogsalmen är mindre vanlig. Gotland är en nordvästlig utpost när det gäller lundalmens utbredning, medan skogsalmen är, eller snarare var, allmänt förekommande i hela södra Sverige och söderut i Europa. Alm är vanligast i de centrala socknarna på mellersta och södra Gotland. I de gotländska ängerna hör lundalm till de trädararter man tidigare klappade för att få vinterfoder till kreaturen. Lundalmen på Gotland är påtagligt variabel till sitt utseende, men den genetiska variationen inom arten är inte utredd vad jag vet. En variant har mycket påtaglig korkbark och kallas därför ibland för korkalm. Alm bidrar till den biologiska mångfalden på Gotland genom att en rad ovanliga insekter och lavar är beroende av alm som värdväxt. Almen räknas till de ädla trädslagen i Sverige.

Almsjuka

Almens framtid i Europa och nu också på Gotland, är hotad av almsjuka. Almsjuka orsakas av en svamp som infekterar trädet och som gör att det dör. Svampen sprids genom att små skalbaggar, almsplintborrar, sprider svampsporer från träd till träd. Det finns några olika arter av almsplintborre, och alla kan sprida almsjukan. På Gotland heter den aktuella arten tandad almsplintborre. I och med att alm ofta bildar kloner, vilket betyder att flera närstående stammar är förbundna via rötterna, kan sjukan också sprida sig via rötterna från träd till träd. Det behövs alltså både att svampen och insekten ska finnas för att almsjukan ska härja. Sjukdomen är mer eller mindre aggressiv. Almen kan dö på några veckor, men det kan också ta några år. Almen i Europa är nu starkt decimerad på grund av almsjukan. Gotland har fram till nyligen varit förskonad från farsoten.

Almsjukan bekämpas

År 2005 konstaterades för första gången almsjuka på Gotland. Eftersom almsplintborrar länge funnits på ön, måste alltså svampen ha förts hit. Troligen har någon, ovetandes, tagit smittat almvirke från fastlandet. Skogsstyrelsen har organiserat ett bekämpningsarbete för att försöka

mota sjukan, och i idealfallet utrota den från Gotland. Varje år har man inventerat den gotländska naturen efter sjuka almar, som sedan har fällt och flisats eller bränts. Stubbarna har ekopluggats, vilket innebär att växtgiftet glyfosat tillförts, för att döda rötterna och på så sätt hindra spridning av smittan via rötterna. I parkmiljöer, runt kyrkor och liknande prövar man även att vaccinera almar mot almsjuka. Denna behandling är kostsam och måste upprepas varje år, så det är bara särskilt värdefulla träd som kan komma i fråga för denna behandling. Tvivel har också uppstått hur pass effektiv vaccineringen är. Den lär fungera bra nere på kontinenten, men på Gotland är det inte bevisat att metoden ger helt säkert skydd.

Under senare år har antalet funna och destruerade almar legat runt 6 000 träd per år. Möjligen finns det en något sjunkande tendens från år till år. Hålls sjukan på denna nivå, så innebär det att i storleksordningen 1 procent av Gotlands almar tas bort varje år. Eftersom det hela tiden finns ett tillskott av nya almar, skulle det gå att behålla almen på Gotland, trots almsjukan. Men det kräver stadigvarande betydande insatser och pengar. För 2013 och framåt har Skogsstyrelsen ansökt om nya pengar för almsjukebekämpning, men om Gotland får dessa resurser eller inte, är ännu oklart.

Naturen har sin gång

Frågan måste ställas om det är vettigt att lägga ner stora resurser på att försöka bekämpa almsjukan? Kan man inte lita på naturens läkande krafter, och låta utvecklingen ha sin gång, utan större mänskliga insatser? Kanske finns det någon almklon som är resistent mot sjukan?

Alm, almsplintborre och almsjukesvampen har levt sida vid sida i hundratals år. Ibland har svampen muterat, som nu, och blivit mer aggressiv, ibland har säkert almen utvecklat viss resistens mot svampen. Och skulle alla almar dö, så utrotas även almsplintborren och svampen. Sådant scenario är ovanligt i naturen. Skulle vi sluta att bekämpa almsjukan på Gotland, skulle vi säkert få bevittna ett massivt utdöende av alm. Almsplintborren och svampen

skulle ha ett antal gyllene år. Men sedan, när nästan all alm är död, så har almsplintborren och svampen inte längre något att leva av och bestånden av dessa arter kommer att krascha. Men kanske överlever en del avsidet växande almar, eller så finns det en resistent klon någonstans, och almen kan åter etablera sig över ön, och då med ökad resistens mot svampen. Det tar säkert ett antal hundra år, men för naturen betyder tiden föga. Det är vi människor som räknar tiden i minuter och år. *Det hela handlar om vårt synsätt på naturen. Ska den i huvudsak få klara sig själv, utan alltför stor inblandning av människans styrande och ställande, eller ska vi agera utifrån vad vi tror är vetenskapligt sunt, och ingripa i naturens processer för att ställa allt till rätta?*

Hade almen haft stor ekonomisk betydelse för oss, hade kanske saken hamnat i lite annat ljus. Visserligen används almvirke inom möbelindustrin, golvtillverkning och till vedbränsle, men få odlar alm på sina marker för att kunna leva av det. Men almen som sådan och alla de arter som lever på alm hör till den biologiska mångfald vi är satta att värna. Naturskyddsföreningen Gotland har inte tagit formell ställning till hur vi ska se på almsjukan på Gotland och det bekämpningsprogram som pågått under några år. Vad tycker du?



Så här går det till att vaccinera en alm mot almsjuka. Hørsne Prästänge maj 2011.



Jag trivs bäst i öppna landskap

– om jordbrukets påverkan på Gotlands natur

Sten Wikström bonde text & foto

I detta nummer startar en artikelserie om jordbruk och natur på Gotland som skall behysa jordbrukets påverkan på landskapet. Efter 40 år som bonde har Sten Wikström haft en del tid att fundera kring dessa frågor. I kommande nummer planerar Sten att skriva om vattenbushållning, botanik, ogräs och insekter, energifrågor och växtnäringsspår i det gotländska jordbruket.

Gotland bildades i botten av ett tropiskt hav under silurtid för 420 miljoner år sedan. Mycket har hänt och händer sedan dess. Flera nedslagningar under den senaste årsmiljonen har uttraderat natur och skapat ny i ett antal omgångar. Efter den senaste (ej sista!) istiden har Gotland varit isfritt i ca 10 tusen år, alltså ett ögonblick i jordens historia. Klimatvariationer sedan istiden har gett ständiga förändringar i landskapets vegetation, allt från tundra till rika lövskogar.

Sedan Tjelvar ”klev iland” här och tände den första elden för rätt många tusen år sedan har också människan varit med och förändrat landskapet. Vilken mänsklig aktivitet har då förändrat landskapet mest här på Gotland? Urbanisering med stadsbebyggelse, strandnära boenden, vägar och biltrafik? Stenbrott och grustäkter? Allt detta är dock småsaker jämfört med vad jordbruket bidragit med!

Den globala livsmedelsförsörjningen bygger idag i huvudsak på odling och boskapsskötsel, dvs jordbruk. Likadant är det i Sverige och på Gotland. De första immigranterna till ön var visserligen jägare och fiskare men en ökande befolkning krävde mer livsmedel redan under järnåldern. Jordbrukskulturen kom till oss söderifrån och gav nya möjligheter att producera mat. Jordbruk innebär



Tjelvar mötte denna naturtyp då han koloniserade det inre av Gotland. Naturskog i Fole. Här trivs inga människor ens idag, men marken kan omvandlas till god åkerjord.

kortfattat att man tar bort den naturliga vegetationen som oftast är skog. Önskad vattensamlingar dikas bort och någon form av växtnäring tillförs. Nya kulturväxter som vete, råg, klöver, rotfrukter och grönsaker odlas istället för den borttagna naturliga floran.

Jordbrukskulturen, som pågår fortfarande, ger tillgång till stora mängder livsmedel till många människor. Under Gotlands järnålder när klimatet blev kallare utvecklades ett jordbrukssamhälle där man behövde hus till både människor och husdjur och för lagring av det tidiga jordbrukets skördar för att överleva vintern. Jordbrukslandskapet liknade då mest de ängen som ännu finns bevarade. Redan då hade människan i hög grad börjat påverka landskapet genom att ta bort vissa arter och tillföra nya. Åkrarna var små och låg inbäddade i ett skogs- och ängslandskap. Det var främst under 1800-talet som det blev en storskalig förändring på Gotlands landsbygd. Ängarna röjdes bort och gjordes till åkermark, som täckdikades och sköttes med moderna maskiner. Skiftesreformerna samlade bondens mark i stora skiften med linjalraka kanter. Myrar dikades ut och blev åkermark. Hur långt tycker vi att det är rimligt att denna utveckling fortsätter att göra åker av skogsmark?

0.25 hektar jordbruksmark per capita

I världen idag finns det odlingsmark på ca 2000 kvadratmeter per person och ungefär lika mycket betesmark av varierande kvalitet. Denna mark skall räcka till att producera all mat, foder till husdjuren samt ibland energi. I Sverige har vi idag ca 2 500 kvadratmeter eller 0.25 hektar jordbruksmark per capita. Med nuvarande konsumtionsvanor med mycket kött räcker den marken till bara drygt hälften av vår livsmedelsförbrukning. I vårt moderna samhälle är det dock lätt att importera mat varje dag och därför saknas det inget ätbart på svenskens bord. 0.25 hektar är ungefär lika mycket som

en hyggligt stor villatomt, eller 50 x 50 meter. Med en mer vegetabilieinriktad konsumtion skulle vår åkermark i Sverige lätt räcka till landets hela livsmedelsbehov. Orsaken är att en kvadratmeter mark med växtodling under ett år producerar 0,5 - 5 kg livsmedel per år medan köttproduktionen har en produktion på ca 50 gram per kvadratmeter och år. Tycker vi att det är rimligt att vår livsmedelskonsumtion skall baseras på import av fodermedel och kött som kommer från länder där man idag hugger bort regnskog och överför den till jordbruksmark?

1/3 av Gotland är jordbruksmark

Av Gotlands 3100 kvadratkilometer eller 310 tusen hektar land är 86 tusen hektar åkerjord, och ytterligare ca 25 tusen hektar någon typ av betesmark. En tredjedel av Gotlands yta är alltså jordbruksmark med allt vad det innebär av förändring av vad vi tror är någon slags ursprunglig natur. Med vår befolkning på 58 tusen invånare blir det en areal jordbruksmark på två hektar per capita, eller 5-10 ggr mer än världsmiddeln eller svenskens. Sammanfattningsvis kan därför Gotlands jordbruk producera mat till en betydligt större befolkning. Det är därför jordbruk och livsmedel är den dominerande näringsgrenen på Gotland, vid sidan av turismen och servicenäringsarna. Det mesta av Gotlands jordbruksproduktion säljs därför på andra sidan Östersjön där det finns mer människor än åkermark.

Turisterna och gotlänningarna älskar också vårt vackra öppna jordbrukslandskap där barr- och lövskogar fått ge plats för öppna fält med odlade gröna vetefält, blommande gula rapsfält och vackra strandängar och hagmarker med betande nötkreatur, hästar och lamm. Gotlands landsbygd lever med en mångfald av jordbruksföretag som producerar råvaror till mjölk, kött, mjöl, matolja, grönsaker, potatis och energi. Gotlands bönder har stort intresse av

miljö och natur och mycket odlas med miljöprofilerande certifieringar. Lyckligtvis finns det så mycket barr- och lövskog kvar så att vi människor trivs. Köper du kött från gotländska naturbetesmarker bidrar du till att denna naturtyp bevaras!

Skördarna 2 x 1950

Naturen är på inget sätt statisk, nya arter kommer in och konkurrerar ut gamla. Det naturliga av människan opåverkade landskapet har ständigt förändrats, och jordbrukslandskapet har förändrats ännu mer. För 100 år sedan var nog jordbrukslandskapet på Gotland hårdare utnyttjat än idag. Brist på växtnäring gjorde att det växte betydligt sämre på åkrarna än idag, och man utnyttjade varje markbit som betesmark för att kunna försörja fler djur med foder. Skogsbete och strandbete var helt naturligt. Det moderna samhällets krav på effektivisering har lett till att åkrarna på Gotland gjorts större genom rörläggning och igenläggning av öppna diken. Åkrarna har blivit stora och maskinvänliga samtidigt som man överger betesdrift på strandängar, naturbetesmarker och i skogar. Genom ökad växtnäringstillförsel till åkern har skördarna ökat till det dubbla sedan 1950 medan andra marker växer igen med buskar och träd. Till glädje för vissa djur och växter och ibland till sorg för den som ”trivs bäst i öppna landskap”.

Förändringen i jordbrukslandskapet har inte alls stannat upp. Gotland är det enda landskap i Sverige där åkerarealen ökar varje år genom nyodling, dvs skog och betesmark röjs av och görs om till åker. Myrutdikningarna där våtmarker utan skogsvegetation dränerades och gjordes till åkerjord skedde från början av 1800-talet till mitten av 1900-talet och har idag helt upphört. De före detta myrarna odlas naturligtvis som åker idag och de har oftast en ypperligt bra åkerjord, och endast undantagsvis har man återfört någon uppodlad myr till våtmark (ex Norrlanda kyrkmyr).

100 000 kr för ett hektar åker

Åkermark är en bristvara, både globalt och här hemma. För bonden är därför åkermark ”dyr” och här på Gotland betalar man ca 100 000 kr för inköp av ett hektar åker (= 10 kr per kvadratmeter). Det är också därför man fortsätter att överföra en del skog till åker, på Gotland såväl som globalt. Åkermarkens värde per capita blir dock bara 25 000 kr (2 500 kvadratmeter x 10 kr)



Avenaången i Vallstena. Den här människovänliga naturen är ett resultat av människors arbete med att producera foder till kreaturen sedan järnåldern. Det forntida åkerbruket fanns i liknande miljöer.

i Sverige, den åkerlapp som skall producera all mat till en person i kanske 5 000 år! En ”årskostnad” på bara fem kronor. Det kan jämföras med att vi betalar ca 25 000 kronor för att bygga en kvadratmeter bostadsyta, och den bostaden har en livslängd på bara 100 år. Eftersom åkermark bara kostar 10 kr per kvadratmeter är det ur samhällets synvinkel billigt att bygga på åkermark. Är det rimligt att vi överför åkerjord till tomtmark, vägar och industriområden här på Gotland när åkern behövs globalt för livsmedelsproduktion?

Inte storskaligt

Det gotländska jordbrukslandskapet har trots storleksrationaliseringen inte blivit storskaligt. Ute i världens jordbrukslätter kan man åka mil efter mil utan att se ett träd eller en levande bondgård. Här på Gotland är det sällan mer än 300 meter till en åkerkant med ett spännande avbrott

från åkerns ensidighet. Här vid åkerkanten möter man öppna diken med buskar och träd, gömställen och häckplatser för jordbrukslandskapets däggdjur och fåglar, och reträttplatser för ogräs och insekter som med olika medel bekämpas på åkern. Vid sidan av åkern ligger ibland också den skog där kungsörn och ormråk häckar. Jordbruksmarken fungerar sedan som födosöksområde för rovfågarna.

Jordbruket har trots en utplåning av vissa naturmiljöer skapat en ”ny natur och kultur” med plats för många spännande växt- och djurarter, plats för människor att leva och trivas och framför allt en produktionsplats för den allsidiga mat som vi alla lever av. Då du står i livsmedelsbutiken och väljer middagsmaten väljer du samtidigt hur världens och Gotlands jordbrukslandskap skall se ut i framtiden, för de flesta helt ovetandes.



De stora myrutdikningarna har skapat jordbruksmark av god kvalitet utanför den traditionella gårdsbebyggelsen. Det är i dessa miljöer vi hittar de största enhetliga åkermarksområdena på Gotland. Trots stora åkrar är det ett inslag av lövskogsdungar. Källungemyr.



Egyptens plåga på Gotland

En europeisk vandringsgräshoppa, *Locusta migratoria*, påträffades på Lilla Karlsö den 16 augusti. Gräshoppan är en gigant, hela 6–7 centimeter lång. Den uppträder i två faser, i ena fasen lever den stationärt och solitär men i den andra fasen vandrar den, vilket givit den dess namn, och kan då bilda enorma svärmar som flyger runt. Svärmarna kan bestå av miljarder individer och orsaka betydande skador på grödor, vilket är känt från framför allt Nordafrika. Gräshoppsvärmarna har varit kända sedan urminnes tider och i Andra Mosebok (10:1–20) beskrivs Egyptens tio plågor där den åttonde är just gräshoppsvärmarna som förstör odlingar. Att en individ av Egyptens plågor enligt Bibeln kommit till Gotland ska dock inte ses med någon större oro. Arten klarar inte att överleva våra vintrar, så det lär knappast utgöra något hot mot odlingar här. Arten påträffas mycket sällsynt i Sverige, oftast vid ostkusten. År 2010 skedde ett stort inflöde som sattes i samband med varmluftsinflöde från sydost. Två gånger tidigare har arten påträffats på Gotland, båda fynden från Gotska Sandön. Det rapporterades även om enstaka fynd från öar i Uppland och Sörmland under sensommaren, allt enligt tillsynsmannen Måns Hjernquist.

Regeringen stoppar LOVA

I höstbudgeten blev det bakslag för vattenvårdsarbetet på Gotland. Regeringen drog ner anslaget till LOVA-projekten. Detta som varit ett bra sätt att aktivt arbeta för att förbättra vattenmiljöerna och ett av de bästa redskapen för att engagera Vattenråden.

Jakt på vitkindade gäss

Regeringen ändrade nyligen reglerna för jakt och det är nu tillåtet att skjuta vitkindade gäss under sommaren och hösten OM de skadar växande gröda.

Vildsvin

Det finns misstanke om att någon försöker plantera ut vildsvin på Gotland – rapportera observationer till Länsstyrelsen!

Regionen polisanmäld

Miljö- och hälsoskyddsnämnden anmälde i våras Tekniska nämnden till miljöåklagaren. Efter att Vattenrådet Snoderån anmält att Regionen släpper ut avloppsvatten från Ringomedammarna i Alva utan att vattnet lagrats tillräckligt länge lämnade MHN ärendet vidare till miljöåklagare. Ärendet är inte avgjort ännu, men principiellt viktigt, eftersom åtgärden strider mot tillståndet och även omöjliggör att vattnet används för bevattningsändamål, vilket är avsikten.

RangSell fick miljöbot

Utsläppet av lakvatten vid Ragnsells sopstation i Roma hösten 2010 har nu prövats av domstol. Företaget gjorde ju rättelse, efter att bland annat Vattenrådet larmat och Regionen varit på tillsyn, och de har nu även blivit fällda med företagsbot – 100.000 kronor.

Lantbrukets djur på Gotland

På Gotland finns 2012 (2011 inom parentes) så här många djur:

16 541 (16 464) mjölkkor
60 795 (62 337) nötkreatur
73 347 (80 336) får
32 726 (34 887) slaktsvin
53 967 (57 536) smågrisar
234 582 (208 847) höns

Gotland är den mest hästtäta kommunen i landet med 5 800 hästar. I hela landet finns det 283 100.

Slätter i Mästermyrkanalen

Gotland har fått en slättermaskin som kan skörda vattenvegetation. Det är Gustafssons grävmaskiner som köpt skördaren och den användes redan i somras och klippte blomvass och sjösäv i Mästermyrkanalen för att förbättra flödet.



Ringmärkning på Stora Karlsö dödar?

En studie från Lilla Karlsö visar att den forskning och fågel-turism som bedrivs på Stora Karlsö förmodligen innebär stora störningar för sillgrisslorna, störningar som leder till



att fler fågelungar troligen dör. Ungen, som fortfarande är så liten att den inte kan flyga, hoppar och faller ner på marken eller i vattnet är den lämnar bohyllan tillsammans med den ena föräldern. Man har tidigare sagt att föräldern väntar på ungen ute till havs, flera hundra meter utanför boplatserna och att det kan ta flera timmar innan de återförenas. Men tidigare beskrivningar av hur sillgrisslorna hoppar ut från klipp-hyllorna baseras på observationer från forskningsprojekt där fåglarna skrämts ut i vattnet. Under ostörda förhållanden lämnar unge och förälder häckningshyllan tillsammans och är aldrig fränskilda från varandra.

- Vi har i denna studie visat att om man studerar sillgrisslorna på håll, utan att störa, så hoppar ungen tillsammans med den vuxna fågeln, eller direkt efter att föräldern flugit ner. Föräldern befann sig på stranden eller i vattnet direkt under hyllan och de var aldrig fränskilda från ungen i mer än någon minut, säger Mårten Hjernquist. Om de skiljs åt kan det få förödande konsekvenser. Forskningsresultat där man studerat andra grisslekolonier har visat att en stor andel av ungar som skilts från föräldrarna dör.

- Ska man studera sillgrisslor och samtidigt tillåter att ett stort antal människor rör sig på stränder med fågelskydd, för att fånga ungar, måste man förstå konsekvenserna av att man skrämmer bort föräldrarna och skiljer dem från deras ungar. Förutom ökad dödlighet för ungar kan resultaten från sådana studier bli missvisande, säger Mårten Hjernquist.

Skyddad natur

Totalt 4,9 miljoner hektar eller 12 procent av Sveriges landareal är skyddad genom olika former av formellt skydd. Vad gäller skogsmark är siffrorna 7,0 procent (inkl impediment), 3,6 % av produktiv skogsmark. 2,1 miljoner hektar skog är formellt skyddad och 77 procent av den arealen ligger inom den fjällnära regionen. Naturvårdsverket och Skogsstyrelsen har, med stora skiljaktigheter, gjort en

gemensam utredning på Regeringens uppdrag i syfte att analysera skyddet för svensk natur eller *Sveriges arbete med bevarande av biologisk mångfald utifrån bevarandemål för landmiljön i den strategiska planen för biologisk mångfald som antogs vid CBD:s partsmöte i Nagoya 2010*. Det handlar om hur vi arbetar med bevarande av biologisk mångfald och vilka för- och nackdelar det finns med olika bevarandeinstrument. Detta blir ett viktigt underlag till Miljömålsberedningen i arbetet med att ta fram en långsiktigt hållbar markanvändningsstrategi. (Rapporterna kan hämtas från Naturvårdsverkets hemsida.) Det gäller nog att den ideella naturvärden bevakar vad den parlamentariskt tillsatta Miljövårdsberedningen kommer fram till.

Exempel på skydd

Bosarve naturskog i Sproge är ett av dessa skyddade område (nämns dock ej i rapporten). Reservatet bildades med syfte att bevara gotländsk lövskog. Flera av markägarna var kritiska till beslutet. De ville fortsätta att sköta sina marker själva. Naturskyddsforeningen Gotland äger en liten del och välkomnade skyddet, men motsatte sig att staten skulle tvinga fram biltrafik in i hjärtat av området. P-plats borde anläggas vid ingången till reservatet, inte mitt i! När man nu öppnar för biltrafik blir det konflikter med dem som vill promenera på den smala körvägen där inga bilar kan mötas, men det leder även till underhålls krav av den gamla körvägen. Länsstyrelsens första skötselåtgärd blev att avverka träd-/buskvalvet, man tidigare kunnat vandra under. Andra markägare motsatte sig att de inte fick använda sina hagar till hästbete. Naturskyddsforeningen fick utan förvarning uppleva hur ett vackert busk- och trädparti på foreningens mark

avverkades för att anlägga p-platsen. Nu har man också placerat ett fikabord där. Den traditionella fikaplatsen låg i ången innanför staketet, men där växer det igen därför att Länsstyrelsen inte vårdar området. Länsstyrelsen har även planer på att anlägga p-plats för hästsläp, så att man kan köra hit från andra delar av Gotland. Naturskyddsforeningens menar att skötselåtgärder snarast borde till för att få till stånd hävd av foreningens äng/hage. För detta krävs slyröjning och iordningställande av vattenställe för de betesdjur som måste till.

Hörsne Prästänge belönas

Skötsel av vårt änge i Hörsne belönades i år av Gotländska Ängskommittén. Vid kommitténs ängs dag den 11 november delades belöningarna ut till duktiga hävdare, och Sigurd Lindqvist (foto) från vår ängsgrupp mottog priset för Hörsne prästänge, en litografi av Hans Ekedahl. Naturskyddsforeningen har nu skött ängtet i 25 år, och vi har belönats 4 gånger tidigare för god vård av ängtet. Att sköta ett änge är ett arbete som aldrig tar slut. Är du intresserad av ängsskötsel, kom gärna till våra arbetsdagar. Vi behöver alltid fler flitiga medlemmar, för att ängtet ska hållas i sånt skick att vi kan vara stolta över det.

Mölnermyr

Området kring Mølnermyr på norra Gotland kommer att fortsätta att vara skyddat från avverkning och vindkraftverk i väntan på att området blir naturreservat. Det har regeringen beslutat. Myren sträcker sig över Rute, Fleringe och Lärbro socknar. Ett vindkraftsbolag och flera privatpersoner hade överklagat länsstyrelsens beslut att förbjuda alla typer av intrång i området, men



Sigurd Lindqvist med priset

regeringen har nu avslagit överklagandet från privatpersonerna och valde att inte ta upp överklagandet från vindkraftbolaget.

Lilla Karlsö

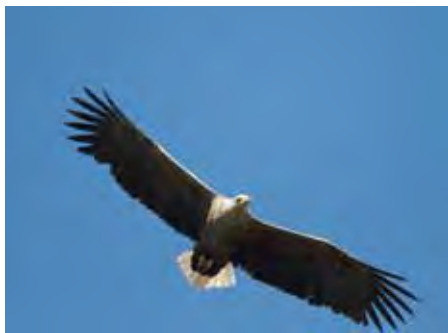
Efter många turer blev det äntligen klart med ett avtal om visningsverksamheten mellan riksföreningen och Naturskyddsforeningen Gotland som innebär att foreningen på Gotland sköter visningen. Dalarö sjötransporter trafikerade Lillön under 2 juli - 5 augusti med M/S Trindeln. Trots en ovanligt blåsig sommar fungerade resorna och angringarna väl och det blev inga inställda turer, men ett ökat antal besökare jämfört med 2011. Upphandling av trafiken för kommande år pågår.

I november beslutade Länsstyrelsen, efter en ansökan från riksföreningen, att tillåta riksföreningen att spränga bort ett klippblock vid bryggan på Lilla Karlsö. Detta för att möjliggöra för stora fartyg att angöra bryggan. Klippblocket har funnits där i alla tider, även när den befintliga bryggan byggdes och den har aldrig varit till problem. Gamla Lillövänner kallar den *badstenen*. Lokalföreningen motionerade mot detta ingrepp till riksföreningens stämma och fick då besked från styrelsen att någon sprängning inte var aktuell. Eftersom ingreppet hotar leda till betydande ekonomiska följdverkningar och även till ändrad omfattning på turismtrafiken har lokalföreningen överklagat beslutet. Det rimmar illa med riksföreningens stadgar som säger att *verksamheter ska anpassas efter naturen och inte tvärt om!* Se hemsidan.

Områdesskydd	Antal	Total areal	Landareal	Landareal netto
Nationalpark	29	739,4	630,8	630,8
Naturreservat	3 799	4 395,9	3 685,2	3 682,4
Biotopskyddsområde, skogsmark	6 667	21,9	21,9	21,9
Biotopskyddsområde, övrigt	95	0,2	0,2	0,2
Natura 2000	4 519	6 631,6	4 739,5	753,5
Naturvårdsområde	93	112,7	74,7	38,1
Nationalstadspark	1	2,6	1,8	1,8
Summa	15 203	N/A	N/A	5 128,6
Landareal totalt				40 991,9
Andel av landarealen				12,5%

Områdesskydd i Sverige 2011

Natur på Gotland nr 4 / 2012



GOF, Naturskyddsföreningen och örarna vann!

Den 12 juli kom Mark- och miljööverdomstolens beslut om vindkraftexploateringen på Mästermyr. Frågan gällde om Vattenfall skulle få anlägga en vindkraftpark eller ej. Vattenfall hade fått tillstånd av Mark- och miljödomstolen och stöddes av Region Gotland och Länsstyrelsen. Mot dessa stod Naturskyddsföreningen och Gotlands Ornitologiska Förening (som har gjort grovjobbet!). Helt fel lokalisering om man vill ta ansvar för miljön ansåg föreningarna. I riskzonen fanns fyra par örnar, stora skaror rastande fåglar och fladdermöss. MKB:n var felaktig och undermålig. Domen har nu fått prejudicerande betydelse och såväl Länsstyrelsen som Regionen verkar ta naturaspekten på större allvar vid vindkraftprövningar.



Tusentals vitkändade gäss besökte under bösten Mästermyr. Högsta dagsnotering var 42.000 gäss.

Skråpsnyltrot i Nordergravar

Snyltrötter är ett växtsläkte, vars arter lever som parasiter på andra växter. I Norden är snyltrötter mycket ovanliga. På Gotland är sedan länge timjanssnyltrotten känd från några få lokaler, bland annat från Hejdeby hällar och Gotska Sandön. 2012 har skråpsnyltrot (*Orobanche flava*) hittats i pestskråpsbeståndet i Nordergravar i Visby. Det är första fyndet i Sverige! Ola Malm rapporterade fyndet av ett 20-tal exemplar. Senare har Mora Aronsson från Artdatabanken bekräftat arten. I augusti i år fann han 200 skott på platsen. Fyndet är desto märkligare då pestskråpet i Nordergravar är mycket välkänt sedan lång tid tillbaka. Hur har skråpsnyltrotten undgått upptäckt? Eller är den nyligen etablerad på platsen, och i så fall, hur har det gått till? Se där ytterligare ett av naturens mysterier. *Källa. Svensk Botanisk Tidskrift, vol. 106, 5, 2012*

Storsund



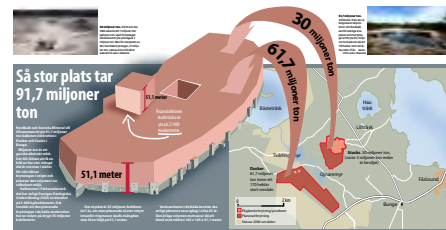
Naturskyddsföreningens Lasse Södergren, Anders Lekander och Björn Hjernquist bakom kameran samråder med Länsstyrelsens Daniel Nygren om renoveringen av fågeltornet i Storsund.

Ekstakusten



En av otaliga terrängkörningar i Ekstakustens naturreservat. Många dagar stod ett 15-tal fordon bland buskarna utöver den busvagnskamping som växt fram på stränderna i Vavle. Länsstyrelsens tillsynsman var på semester.

Glyfosat som används mot almsjukan är framställt av Monsanto (samma firma som gör GMO-grödor) och hette förut Roundup. *Sammansättning:* $\text{HOOCCH}_2\text{NHCH}_2\text{H}_2\text{PO}_3$ Bekämpning av unga almar (lövsly) kan innebära att glyfosat påvisas i marken långt efter. Glyfosat är en effektiv herbicid, vilket gör att effekter på andra växter kan uppstå.



Visby fylls med 50 meter kalk

Om man placerar den kalksten som planeras brytas i BungeDukerbrottet och närliggande Stucksbrottet 91,7 miljoner ton och placerar det innanför ringmuren skulle det bilda en över 50 meter hög packe stenmassa. *Källa: Gotlands Allebanda 21 nov 2012*

Widegren vann mattävling

Morotsodlarna bröderna Widegren i Atlingbo vann gotlandsfinalen i tv-tävlingen "Gotlands skönaste gårdar" med produkten morotspesto på morotsblast. Men det kan dröja innan den finns till försäljning, säger Olof Widegren eftersom den först måste förädlas vidare. *Källa Radio Gotland 23 nov 2012.* Det fanns ett reportage om Widegrens morotsodling i Natur på Gotland 2010 nr 4.

Naturskyddsföreningen skärper kraven för vindkraft

Naturskyddsföreningen riks startar en egen miljömärkning av vindandelar - där naturskyddskriterierna skärpts. Alla vindkraftverk måste placeras utanför

- känsliga fågelområden som häcknings- och rastplatser,
- skogsområden med höga naturvärden,
- landskapsbildskyddade områden och andra områden där vindkraft kan påverka miljön negativt.

Bra Miljöval är en oberoende miljömärkning där Naturskyddsföreningen sätter upp egna kriterier för produktionen. Till skillnad från annan "grön el" där kraftbolagen själva bestämmer vilka krav som ska gälla.

Linda - ny i styrelsen



Linda Axelsson valdes in i styrelsen som ordinarie ledamot vid årsmötet i mars 2012. Hon har varit medlem i Naturskyddsföreningen i närmare två år och har ett gediget natur- och miljöintresse. Här får vi veta lite mer!

Hur föddes ditt naturintresse?

”Det tog nog fart när jag som 26-åring gick vuxenutbildningen 1999 på Lövsta – Skogsbruk med inriktning mot lantbruk. Jag ville jobba med djur och lära mig lantbruk och vi hade en sådan duktig växtlärare, Birgitta Kalling, som inspirerade mig, bland annat genom alla sina kunskaper om ogräsflora.”

Linda, som växte upp i Sanda norr om Klintehamn, har sedan barnsben också haft ett stort friluftintresse och har till exempel hållit på med hästar och ridning i 25 år. När hon flyttade till Sproge 2005 var det till en lammgård med gotlandsfår och två hästar. Där fick hon användning av utbildningen vid Lövsta och lade ner mycket tid och intresse på att utveckla och förbättra lönsamheten på lammen och vårda ägorna, bland annat ingick att bruka några fossila åkrar och fina hagmarker. Detta parallellt först med arbete som ”dräng” på en grisgård och senare med högskolestudier i biologi!

Hundar och skog

I Sproge blev Linda också matte till några vallhundar och med dessa har hon tränat lydning, sök och spår och utbildat sig till hundinstruktör. ”Man hittar alltid så mycket spännande i skogen” säger Linda. ”Man hinner se och observera när man är ute med hundar!” Intresset för skog har hon också hållit vid liv och utvecklat genom att delta i flera av Skogsstyrelsens skogsutbildningsdagar för skogsägare. Hon säger att hon noterat svängningen på dessa: från att utbildningen varit ensartat produktionsinriktad och handlat om monokultur som norm, till att på senare år fokusera på att människan, i samklang med naturen, bör sträva efter en större mångfald genom blandskogar.

Linda flyttade ifrån lammgården i vintras men har nu två egna unghundar, en Australian shepherd och en belgisk vallhund, malinois – så hundintresset håller i sig även utan får att valla!

Linda i styrelsen

Linda tror att framför allt hennes praktiska erfarenheter kan tillföra något i styrelsearbetet – med perspektiv från brukarens vardag på en lammgård med småskaligt jord-, skogsbruk och får. Hon brinner för gamla betesmarker och skog. För egen del känner hon att hon redan efter ett par styrelsemöten lärt sig mycket av de äldre ”styrelseärvarna”. Hon har anmält sig till styrelsens intressegrupper för skogs- respektive ängesfrågor, som ju utför en del handfast arbete, och beskriver sig som en jordnära person med bäge fötterna på jorden.

Nu jobbar Linda med taxi och skolskjuts, parallellt med att hon slutför sin biologutbildning – Ekologiprogrammet vid Högskolan på Gotland. Det har varit nytt och spännande att komma in i den akademiska världen men särskilt gillade Linda ekologikurserna med praktiska inslag i fält: ”Där gavs utrymme att resonera om hur allt hänger ihop.” Sista tentaresten klarade hon nyligen av så nu är det bara lite slutfilande på examensarbetet kvar, innan hon kan lägga en kandidatexamen på meritlistan. ”Sedan får vi se vad jag kan få för jobb men jag hoppas på något där jag, precis som i styrelsen, kan kombinera mina praktiska kunskaper med de nyvunna teoretiska, gärna något åt det skogliga hållet!”

Annika Jörnemark text & foto

Honungsbiet *Apis mellifera*

Artikelförfattaren arbetar i bigården.

Honungsbiet har avgörande betydelse för jordbruket och naturvården. I denna artikel berättar styrelseledamoten Erik Rudstedt, som själv är biodlare, om honungsbiet och om de många problem som hotar arten. Honungsbi rasen Nordiskt bi finns bland de svenska busdjursraser Jordbruksverket bestämt ska bevaras för framtiden. Ansvaret för att organisera bevarandearbetet ligger på Föreningen Nordbi.

Vintervilar mellan murgröna och sälj

Nu i november börjar den långa vintervilan för honungsbiet, *Apis mellifera*, på Gotland. Det sista draget på sent blommande murgröna är över och det finns inte mycket nektar att tillgå i naturen. Det naturliga för ett bisamhälle är då att krypa ihop till ett klot inne i boet. Omkring 20 000 bin samarbetar för att hålla värmen där inne. I mitten av klotet hos drottningen, ligger värmen konstant runt 30 grader medan den i ytterkanterna håller sig kring 10 grader. Bina turas om att förflytta sig mellan centrum och periferin av klotet för att alla ska hålla värmen. De går ned i ett lågintensivt tillstånd för att spara energi och på så vis få den lagrade honungen att räcka längre.

Redan i februari, om det blir en riktigt solig dag kan ett samhälle ge sig ut på en första flygtur för året. De måste ut för att lätta på trycket efter att ha suttit i sitt vinterklot. Då flyger tusentals bin runt och lämnar spår av avföring på allt som finns i deras väg. Inne i boet håller de rent. Det är den tidiga våren som är den känsligaste perioden för ett samhälle. Under mars och april, då bina är aktiva och ökar i antal går det åt mycket energi, men då finns det inte mycket nektar att samla in. Det är då lagret av honung som de har förvarat i vaxkakorna går åt. De riskerar att svälta ihjäl i väntan på det första riktigt stora draget. Under den här tiden är sälj den viktigaste källan till pollen och nektar, men inte förrän maskrosorna blommar vet man att de klarar sig.

Från jakt till odling

De flesta mänskliga kulturer som lämnat efter sig berättelser i form av grottmålningar, inskriptioner, skrifter mm har bilder av insekter som tolkats som honungsbin. Honung har haft stor betydelse som sötningemedel och det är honungen de flesta tänker på när de ser till nyttan av bin. Längre var honungsfångst en sorts jakt där man plundrade vildbin på deras honungsförråd.

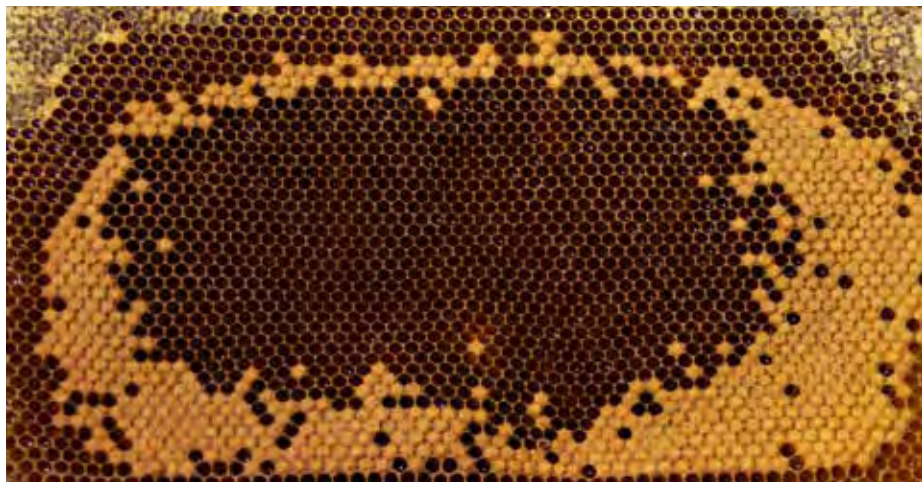
Egypterna sägs vara de första att ägna sig åt biodling. Det finns beskrivet i en relief från 2400 f.Kr. Biodlandet har troligen vuxit fram i olika kulturer parallellt. I södra Europa tillverkades kupor av lera, medan man i norr höll fast vid biodlandet som en sorts jakt. Man ristade in bomärken i träd med



vildbin för att försäkra sig om honungsskörden. Precis som när de första jordbrukarna tog hem de vilda växterna och lärde sig odla dem, så lärde man sig ta hem bistor från skogen och hålla dem närmre sin boplat. För att skörda honungen tog man död på alla bin i samhället. Man tog de tyngsta samhällena som innehöll mycket honung men även de lättaste som inte skulle överleva vintern. Det dröjde ända till 1800-talet innan man lärde sig skörda honungen utan att först ta död på samhällena. System med lösa rammar där bina kunde bygga sina vaxkakor revolutionerade förmodligen biodlandet. Med detta system kunde man vid skattningen ta hand om honung från vissa rammar, medan man lät andra sitta kvar som vinterförråd åt bina. Det är där vi är idag. Biodlandet har rationaliserats och mekaniserats i viss mån, men det är fortfarande år 2012, samma princip med rammar som gäller i själva kupan.

Nytta och njutning

Att provsmaka honungen direkt ur en vaxkaka är en njutning som är svår att beskriva. Mycket av upplevelsen när man äter honung sitter i konsistensen. Som nyslungad är honungen alltid flytande. Beroende på andelen fruktsocker i förhållande till druvsocker kommer honungen att bilda kristaller och på så vis stelna. Genom att röra honungen med en visp får man sockerkristallerna att fördela sig jämnt och då sker kristalliseringen utan att honungen blir kornig. Honung från svenska växter innehåller i regel för lite fruktsocker för att honungen ska förbli flytande som t.ex. akasihonung. Vill man ändå ha honungen flytande kan den värmas till omkring 80 grader. Då smälter kristallerna och honungen förblir flytande en ganska lång tid, men får i handeln inte kallas honung. En del av de nyttiga enzymer som



Biram med täckta och otäckta celler.

finns i honung förstörs vid upphettning under lång tid men honungen är fortfarande en nyttig produkt.

På senare tid har man intresserat sig för honungens nyttiga antibakteriella effekter. Dessa effekter var kända redan av egyptierna men har uppmärksammats på nytt i tider då multiresistenta bakterier sätter läkekonsten på prov. I en studie som gjorts på svårläkta, MRSA-infekterade, sår har det visat sig att honung från mannukabuskar i Nya Zeeland har en god läkande effekt. Den höga sockerhalten drar åt sig vätska från såret, vilket svider men i gengäld reduceras antalet bakterier på grund av uttorkning och honungens antibakteriella egenskaper. Ingen bakteriell resistens mot honung har observerats vilket väcker intresse då multiresistenta bakterier anses vara ett eskalerande problem.

De hälsoeffekter och den stora glädje bin skänker honungsälskare världen över kan dock långt ifrån mäta sig med nyttan av de

tjänster bin gör som pollinatörer. Såväl i den vilda växtligheten som inom jordbruket. Ungefär 70-80 procent av alla jordens växter är insektpollinerade. Bin livnär sig på nektar och pollen och nästan all deras flygaktivitet innebär därför blombesök. På deras pälsklädda bakkroppar fastnar mängder av pollenkorn som transporteras från blomma till blomma och eftersom bin övervintrar i stora samhällen är de redan på våren redo att i stort antal besöka blommande växter. Dessa egenskaper gör bin till viktiga pollinatörer.

Minskande mångfald

Idag då människan formar landskapet med stora områden av monokulturer, blir pollinerande insekter en bristvara under en ganska kort men intensiv blomningstid. De allt färre inslagen av öppna diken och åkerholmar med döda träd och stubbar som bryter av odlingslandskapet gör att humlor och vilda bin får begränsat utrymme för att bygga bon och fortplanta sig. Bland vilda bin är så mycket som en tredjedel av arterna

Bin i ett vildbygge.



rödlistade i Sverige. Den väl avvägda balansen mellan växter och pollinatörer fungerar inte längre. När rapsen blommar finns det mat i överflöd för insekter på de gigantiska fälten, men två veckor senare finns där inget alls inom flygavstånd, vilket gör anpassning svår hos insekterna. Genom bi-odling har man mött upp en del av jordbrukets behov av pollinering men, det är i ett större perspektiv inte självklart positivt att förlita sig på biodling för pollinering. Pollinering av vilda växter är avgörande för ett fungerande ekosystem och den minskande mångfalden av pollinerande insekter gör oss sårbara.

Just nu upplever många biodlare en hög dödlighet av bisamhällen. Det kan vara något helt naturligt som går i cykler men det kan också vara orsakat av gifter i odlingslandskapet, sjukdomar eller det parasiterande kvalstret *Varroa destructor* som angriper bin. I Nordamerika har man sedan 2006 pratat om CCD (*colony collapse disorder*) som innebär att bin i ett samhälle försvinner utan att komma tillbaka. Man vet inte vad kollapsen beror på, men studier har visat att stress i form av parasitangrepp, sjukdomar eller bekämpningsmedel är överrepresenterad i samhällen som drabbats. Den typ av bidöd som det rapporterats om från USA har inte påträffats i Europa, men Varroakvalstret är ett problem som dykt upp och som verkar vara här för att stanna.

I Europa och Nordamerika har biodlare vant sig vid att använda olika metoder för

att bekämpa sjukdomar och skadedjur som drabbar bisamhällen. Många biodlare vill undvika att använda gifter för att bekämpa parasiter i sina samhällen och det finns bra metoder att hålla nere nivån av Varroa genom att t.ex. droppa oxalsyra mellan ramarna. Bina får den svaga syran, känd för att ge syrlig smak åt rabarber, på sig utan att ta skada medan kvalstren dör.

Oxalsyrebehandlingen kompletteras med att man under våren och försommaren sätter ned rammar i kupan där bin kan bygga celler för att driva upp drönare. Drönare är de hanliga bina som är större än arbetsbina och tar längre tid på sig att utvecklas från larv till bi. Kvalsterhonor kryper ned i drönarceller och lägger ägg. De föredrar drönarceller på grund av det längre larvstadiet hos dessa, då mängden kvalsternymfer som kan utvecklas styrs av hur lång tid de har på sig att äta på larven innan den utvecklats till bi. Biodlaren skär sedan bort vaxkakorna med drönarynglet i och reducerar på så vis ett stort antal tillväxande kvalsternymfer.

Avelsarbete

Under 1900-talet skedde en hel del korsningsavel mellan olika raser av tambin för att åstadkomma önskade egenskaper som låg svärmningsbenägenhet, god vinteröverlevnad, flitighet och kakfasthet, dvs. hur lätt det är att hantera bina utan att de ger sig på biodlaren. Aveln har skett oreglerat vilket resulterat i att det genetiska materialet hos tambin reducerats kraftigt. Det nordliga biet *Apis m. mellifera*, med mycket goda

egenskaper för att klara sig i vårt nordliga klimat med tuffa vintrar och sena vårar hade i början av 1990-talet nästan korsats bort. Nu arbetar Föreningen NordBi med att rädda dem. Det finns idag omkring 1.000 samhällen men målet är att 2.000 av landets drygt 80.000 samhällen skall bestå av nordiska bin.

Att bevara den genetiska mångfalden bland tambin är viktigt för att man inte ska riskera att sjukdomar eller parasiter leder till sådan stress att bidöd i form av colony collapse disorder blir vanlig även här i Europa. Förutom att satsa pengar på forskning kring orsaker bakom bidöd bör man ge stöd åt avelsarbete som är inriktat på bevarandeavel, så att man på sikt har ett bredare genetiskt material bland tambin. Det viktigaste arbetet för att på lång sikt försäkra tillgången på pollinatörer i naturen är att ge utrymme åt de vilda bin och humlor som pollinerat växtligheten sedan urminnes tider.

Honung är nyttigt!

Honungsbiet har 13 olika arter mjölksyrebakterier i sina honungsmagar, men bakterierna dör vid uppvärmning, de dör även om vattenhalten sjunker under 20 procent som den gör i Sverige när honungen är mogen - dock ej ljunghonung. Ska man bevara den goda bakteriestatusen ska man skörda honungen färsk då den har högre vattenhalt och fler bakterier.

Källa DN 12 nov 2012



Nordiskt bi *Apis m. mellifera*,

Det nordiska biet är mörkt brunt till svart - en anpassning till ett nordligt klimat. En annan anpassning är den längre behåringen. Hårlängden på bakkroppen är dubbelt så lång som hos sydliga biraser. Det mörka europeiska biet var en gång världens mest spridda honungsbi. I Europa är dess naturliga utbredningsområde från Alperna till mellersta Skandinavien och från Brittiska öarna till Uralbergen. Precis som med andra lantraser så har det blivit undanträngt av flera andra raser. Framförallt av tyska hedbin, krainerbin från sydöstra Europa och det italienska gula honungsbiet. Korsningar mellan det nordiska biet och andra honungsbin tenderar att bli aggressiva, vilket gett nordbiet oförtjänt dåligt rykte. På 1980-talet började satsningar för att rädda det nordiska biet. Det fanns i slutet av nittiotalet 500 – 800 rena nordiska bisamhällen. Nu beräknas antalet till 1 000 – 1 200. Nu inrättas renparningsområden som samtidigt kan fungera som genpooler. 1998 bildades det första nordbireservat i norra Jämtland. I Västerbotten finns två mindre reservat. Särskilda genpooler har bildats på 3 öar: Hindersön utanför Luleå, på Holmön utanför Umeå och på Utö i Stockholms skärgård. Mer info: www.nordbi.org

Källa: Föreningen Nordbi hemsida

I MiljöAktuellt 2011:2 skriver Erik Klefbom. Det har länge funnits misstankar mot att en grupp växtskyddsmedel som kallas neonicotinoider ligger bakom utslagningen av bisamhällen. En opublicerad amerikansk rapport stärker bevisen. Neonicotinoider används i första hand för att skydda raps- och majsodlingar. Den första storsäljaren på marknaden hette Imidacloprid. En amerikansk studie som utförts vid statliga insektslaboratoriet i Beltsville visar att insekternas känslighet för infektioner ökar även vid mikroskopiska doser. Neonicotinoid tas systematiskt upp av växtens alla delar – även nektar och pollen. Det betyder att pollinerande insekter tar med sig giftet tillbaka till sin koloni och sprider det vidare. Resultatet från studien har till forskningsledaren Jeffrey Pettis förvåning efter två år ännu inte publicerats. Den tyska kemijätten Bayer lanserar produkten. Medlet får sälja i USA och Storbritannien men har förbjudits i Frankrike, Tyskland och Italien. I Storbritannien besprutas idag vart fjärde hektar med medlet.



Färre ejdrar och mindre kväve...



Ejdern och ytterligare några arter dykänder har minskat i antal under senare år. Just ejderns nedgång har väckt uppmärksamhet eftersom ejdern varit så talrik och en karaktärsfågel vid kusterna. Att djurarter ökar och minskar i antal är inget ovanligt, men med det *katastrofsscenario* som är legio i media när det gäller förändringar i naturen är det lätt för forskare och politiker att göra miljöpolitik av ejderns nedgång. Miljöministern Lena Ek var snabb att kalla till krismöte om ejdern. Mötet hölls 31 augusti i Gryt. Miljödepartementet var inbjudare och värd, men det var av någon anledning Jägareförbundet som arrangerade seminariet! Några personer fick hålla korta anföranden, jag var inbjuden att berätta om erfarenheter från Gotland.

Ejderbeståndets förändring

Ejdern jagades till utrotningens gräns under 1800-talet, men ökade när jaktförbud infördes kring förra sekelskiftet. Ökningen pågick till början av 1990-talet. Därefter skedde en utplaning och en kraftig nedgång under 2000-talet. Den svenska miljöövervakningen visar att av 35 arter kust- och sjöfåglar har 14 ökat i antal, 7 minskat och 14 varit förhållandevis stabila. När ejderstammen ökade på 1970- och 80-talen ville Jägareförbundet införa vårjakt på ejder för att begränsa stammen – men när jag påpekade detta var det ingen som ville prata om det – Riksdagen fick flera gånger avslå jägarnas motioner. Utvecklingen av beståndet på Lilla Karlsö framgår av figuren nedan. När jag började inventera 1972 fanns ungefär 300 ejderpar, nu är beståndet nere på samma nivå, efter att ha legat på över 1200 par under 1990-talet.

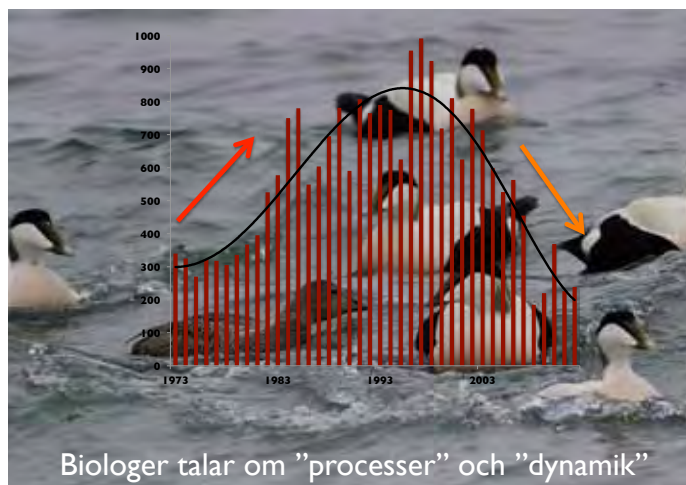
Varför minskar bestånden nu?

Det finns flera naturliga orsaker. Ett är ändrade födovillkor för ejderungarna. När halterna av näringsämnen i havet ökade gynnades alger som grönslick, *Cladophora glomerata*. Den växte bla. på blåstången och kvävde till slut sin värd. I de bälten av grönslick

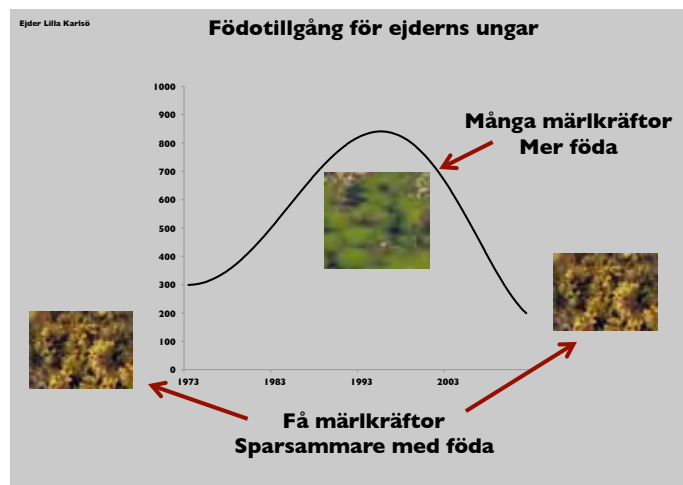
som då bildades fanns märkräftor i stora mängder, vilket innebar att det fanns gott om föda för ejderungarna. I blåstångsbältena är märkräftorna betydligt ovanligare (se figur). Sedan 1995 är trenden den motsatta. Mindre näring i havet innebär att grönslick trivs sämre och att blåstången kommer tillbaka. Det finns inte längre tillräckligt mycket föda för att vidmakthålla ett stort ejderbestånd. På seminariet fick jag stöd för denna uppfattning från bland andra Karsten Laursen som är knuten till Danmarks Miljøundersøgelser. Studier av skjutna ejdrar i Danmark visar på en kraftigt minskad häckningsframgång. Tidigare gick det sex skjutna ungfåglar på varje skjutna hona, idag är förhållandet två ungfåglar per hona. De ejdrar som jagas i Danmark kommer till mycket stor del från häckningsområdena i Östersjön.

Kjell Larsson från Högskolan Gotland pekar på ytterligare en orsak som har med födan att göra, nämligen ändrade betingelser för blåmusslorna som är de vuxna ejdrarnas huvudföda. Blåmusslor filtrerar föda ur vatten (ca 5 liter vatten per timme). Om näringsinnehållet i musslorna minskar (på grund av lägre näringshalt i vattnet) påverkar det de musselätande fåglarna, eftersom de kanske redan äter så mycket musslor som deras kroppar klarar av att hantera. Mellan 75 och 90 procent av en blåmusslas vikt utgörs nämligen av skal, och dessa skal måste fågelkroppen bearbeta och göra sig av med. Därför är det inte säkert att en ejder kan kompensera en lägre vikt hos bytesmusslorna genom att äta flera musslor. Karsten Laursen redogjorde för studier på Christiansø utanför Bornholm som visat att höga halter kväve i vattnet ökar häckningsframgången (eftersom blåmusslorna får mera föda i näringsrikare vatten).

En tredje orsak till ejderbeståndets minskning på Lilla Karlsö är havsörnen. Örnen slår varje år omkring 10 procent av de ruvande honorna på bona. Vid varje attack skräms samtidigt många honor som har bo nära den slagna honan. Ejderhonorna kommer säkert att anpassa sig till dessa nya förhållanden. Idag är havsörnarnas inverkan på ejderbeståndet stor, även efter att ungarna kommit i sjön. När örnen jagar ejderungar skingras kullarna. På seminariet hade Mikael Kilpi från Åbo Akademi i Finland samma erfarenhet efter omfattande studier av havsörnens påverkan på ejderbestånd där. Idag dör omkring 10 procent och den dominerande dödsorsaken är att honorna blir slagna av havsörn.



Ejderbeståndets dynamik på Lilla Karlsö.



Ejderbeståndets, blåstångens och märkräftornas förändring på Lilla Karlsö.



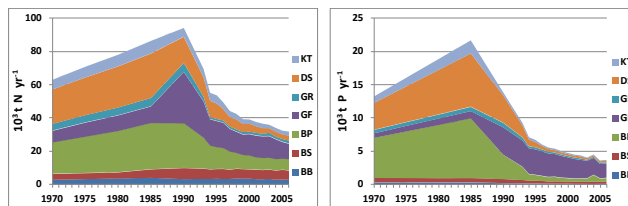
Havsörn jagar ejderungar utanför Sprogekusten.

Nu är det viktigt att inte ryckas med i en osaklig debatt kring havsörnen. Ett av naturvårdens mål under decennier har varit att återskapa giftfria betingelser i Östersjön och anpassningar av skogsbruket för att bevara örnarnas boträd – allt för att få tillbaka ett livskraftigt bestånd av havsörn! Vi måste förstå och acceptera att havsörnen påverkar kustfågelbestånden. Under räddningsperioden utfodrades örnarna med giftfritt slaktavfall, men nu ska de äta själva och havsörn äter fisk och fågel! Dagens bestånd av havsörn på Gotland täcker in största delen av öns kustområden, möjligen har beståndet nått sin maxgräns om man ser till möjliga födsöksområden.

Ytterligare en orsak till ejderns minskning som fördes fram på seminariet var *tiaminbrist*. Denna teori omhulldes av Torsten Mörner från Statens Veterinärmedicinska Anstalt och Lennart Balk från Stockholms universitet. De menade att tiaminbrist även förklarar den så kallade *fågeldöden*, ett fenomen som många forskare dock ifrågasätter att den alls förekommer. Tiamin är förvisso avgörande för flera funktioner i en organism, och brist på tiamin leder till allvarliga rubbningar och död. Det finns dock mycket få verkliga exempel på fåglar som dött av tiaminbrist och det finns forskare som vill vända på resonemanget och menar att döende fåglar får tiaminbrist som effekt av att de är döende.

Finns det för stöd för att övergödningen minskat?

Om det nu är förändringen av näringsnivån som är huvudsak till ejderns minskning, så går detta faktiskt att avläsa i den gotländska kustmiljön! Blåstången har kommit tillbaka! Det finns blåstång på alla hårdbottnar och det är blåstång som driver iland och numer bildar tångvallar efter stormarna. Det påminner om hur kustmiljön såg ut kring 1970. Blåstångens återkomst vittnar sannolikt om minskad kvävenivå i kustvattnet. Detta är också vad forskare kommit fram till, även om just denna kunskap inte står på förstasidorna i tidningarna. Den omfattande blomningen av blågröna alger när ytvattnet blir varmt på sommaren tyder också på att det numer finns *för lite* kväve i havsvattnet och (viktigast) *för mycket* fosfor!



Beräknad totalflöde av kväve (N) till väster och fosfor (P) till höger till Östersjöbasängen; Grönt fält (BP) är Östersjön. Källa: External nutrient loads to the Baltic Sea, 1970-2006. April 2012. Oleg P. Savchuk, Bo G. Gustafsson, Miguel Rodriguez Medina, Alexander V. Sokolov & Fredrik V. Wulff

Kväve och fosfor till Östersjön nere på 1950-talets nivå

kunde man läsa i nyhetsbrev från *Greppa Näringen* den 11 sept 2012. Nyheten togs även upp på ett seminarium som Länsstyrelsen anordnade under Almedalsveckan. Enligt forskarrapporter är tillförseln av både kväve och fosfor till Östersjön nu nere på 1950-talets nivåer. Tio tyska, finska och svenska forskare har i ett gemensamt forskningsprojekt försökt rekonstruera Östersjöns tillstånd sedan 1850. Eftersom systematiska mätningar av kväve- och fosfortillförsel startade först på 1960- och 70-talet har forskarna beräknat tidigare perioder med hjälp av modeller. Resultatet visar att tillförseln av kväve och fosfor började öka kraftigt på 1950-talet och nådde sitt maximum på 1980-talet. Efter det har den minskat och är nu nere på motsvarande 1950-talets nivå igen. Minskningen tillskrivs i första hand de stora investeringarna i reningsverk längs kusterna runt Östersjön. Det stora förrådet av fosfor i Östersjöns botten bedöms vara cirka 35 gånger större än den årliga tillförseln och en del av detta kan driva algblomningen. Läs rapporten på <http://www.springerlink.com>

Om orsaken till att det blir färre ejdrar är minskad näringstillgång ska vi då inte glädjas åt att miljöarbetet går åt rätt håll? Eller var det ganska bra med en hög näringsnivå i Östersjön?

Björn Hjernerquist



Miljömålet är att minska näringsnivån i Östersjön!

Ska vi förvänta oss att ejderstammen inte påverkas om vi når miljömålet?

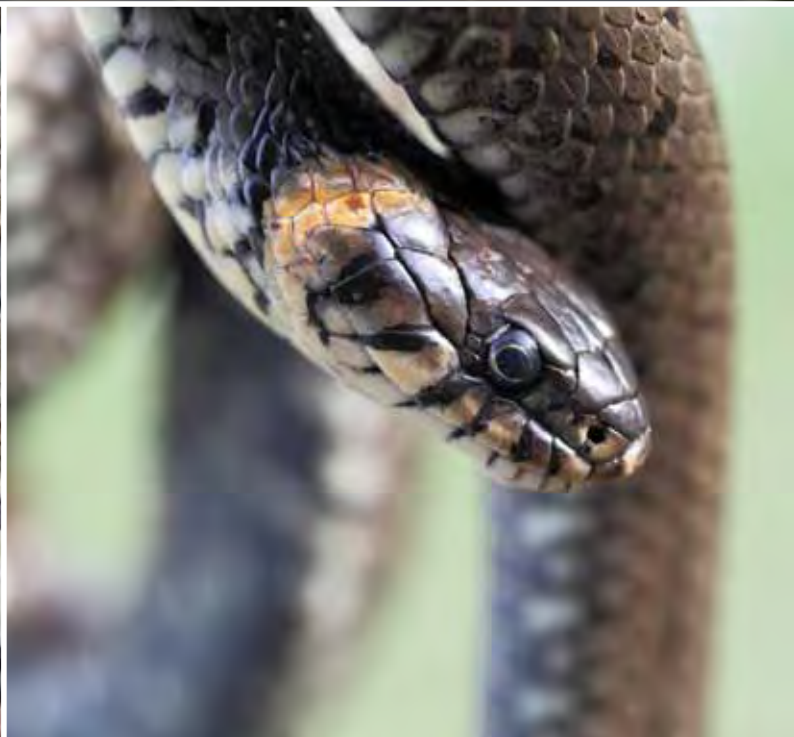
Gotlandssnok



Snok, *Natrix natrix*, även kallad vattensnok och vanlig snok, finns på Gotland i en variant som skiljer sig från andra platser, eftersom den här lever isolerat från andra populationer. De särskiljande dragen ses både genetiskt och morfologiskt och den kallas för gotlandssnok, *Natrix natrix gotlandica*. Det har länge diskuterats om det är en underart eller till och med ska betraktas som en egen art, i så fall endemisk för Gotland. Gotlandica är upptagen på rödlistan som Nära hotad. På Lilla Karlsö (samtliga foton) finns en population som följts sedan tidigt 1980-tal. Här har man kunnat visa att framför allt honorna är mycket stationära och lever i vuxen ålder av småfisk. Isoleringen kan ha inneburit att Lillösnokarna skiljer sig från de som finns på gotländska fastlandet.

Snoken har vanligen en gråaktig färg med svarta spridda fläckar och tydliga gulaaktiga nackfläckar, men det finns även en helsvart form som ses oftare hos de gotländska. På undersidan har snokarna ett svartvitt mönster på bukplåtarna. Teckningen är individuell och ändras inte med åldern, varför man kan individbestämna snokarna genom att se på teckningen. Det är så alla snokarna på Lillön kunnat följas genom åren. Snok, liksom övriga grod- och kräldjur, är fridlysta och får inte fångas in utan tillstånd.

Måns Hjernquist Text & foto





Frysblock med sillfiskar



Ett inställt seminarium

Naturskyddsföreningen Gotland har uppfattningen att skarpsillen precis som andra fiskar i Östersjön spelar en viktig roll i ekosystemet. Vi har argumenterat mot storskaliga och kostsamma projekt som går ut på att manipulera ekosystemen i stället för att fokusera på problemet att allt för mycket fisk fiskas upp ur haven.

I somras ordnade Naturskyddsföreningen Gotland ett lyckat seminarium i Almedalen. Temat var skarpsillen i Östersjön. Naturskyddsföreningen på Gotland har tidigare kritiserat den förenklade bild av Östersjöns näringsväv där skarpsillen påstås ha exploderat i antal på bekostnad av torskbeståndet. Skarpsillarna påstås ha blivit så talrik att de satt hela näringspyramiden ur spel vilket i ett övergött hav leder till algblooming och döda bottenar. Orsaken till skarpsillens uppgång sägs vara överfisket av torsken. Torsk äter skarpsill och när torsken minskar i antal ökar dess bytesdjur enligt alla teorier.

Med denna bild har forskare och media påverkat politiker att agera. Bland annat har man startat ett projekt som går ut på att decimera skarpsillsbestånden i delar av Östersjön. Man har använt skatte-medel för att fiska ut fisk ur ett utfiskat hav.

Skarpsillen utgör den huvudsakliga födan för de tiotusentals sillgrisslor och tordmular som varje år återkommer till Karlsöarna för att häcka. Det vi människor gör på land påverkar livet i haven. Övergödning är ett exempel på det men det omvända gäller också. Att minska skarpsillsbeståndet kommer inte bara påverka näringsväven i havet utan även ekosystemet på land.

Det finns stora osäkerheter i de beräkningar som påstår att skarpsillen har ökat. Beroende på hur man räknar är beståndet relativt lågt om man jämför historiskt. Det finns inga belägg för att skarpsillen, genom att äta torskägg, håller nere torskbestånden och man har inte sett att Östersjöns ekosystem flippat, vilket många forskare befarat. Skarpsillen är en fisk! Den har ett stort värde som alla andra organismer i vårt känsliga brackvattenhav men den har blivit en



Skarpsill i Östersjön - bov eller hjälte?

syndabock i ett spel där man är beredd att satsa skattepengar på att manipulera ett redan känsligt ekosystem. Ett försök att i efterhand komma till rätta med problem orsakade av överfiske.

I oktober var det tänkt att Almedalsseminariet skulle följas upp. Gotlandskretsen hade fått i uppdrag av naturskyddsföreningens havsnätverk att ordna en nätverksträff. Vi som planerade nätverksträffen ville att representanter för skarpsillsprojektet på SLU skulle få ge sin syn på skarpsillen. Vi ville fortsätta debatten om skarpsillens roll i näringsväven men Havsnätverket fick kalla fötter när de såg vårt program. Kanske illustrerar det hur känslig frågan om skarpsillen är även inom Naturskyddsföreningen. Från SLU och skarpsillsprojektet valde man efter att först ha tackat ja, att inte ställa upp i debatten och vi fick fatta beslutet att ställa in nätverksträffen på Gotland.

Snart är det dags för skarpsillsprojektet att redovisa sina resultat för 2012. Det blir spännande att se om de vågar diskutera sina slutsatser eller om de ska gömma sina huvuden i sanden någon stans längs Östersjöns stränder. I så fall en bra position för att börja undersöka det ekosystem som omfattar havslevande såväl som landlevande organismer.

Erik Rudstedt

En fiskfabrik i Ronehamn

I samband med det inställda seminariet hade vi planerat ett besök på skarpsillfabriken i Ronehamn. Det blev nu inget av med det, så vi var några som ändå åkte dit på studiebesök.

Anläggningen i Ronehamn tar emot ca 60 000 ton fisk per år. Den kostade 16 miljoner kronor när den iordningställdes 2006. (Det finns en systeranläggning i Västervik.) Man tar emot fisk dygnet runt – tre personer arbetar i 12-timmarskift. När fiskefartyget anländer pumpas fisken från fartygets lastrum till en sorteringsanläggning. Därifrån körs den i 750 kg-lådor till frysanläggningen där fisken först sorteras i smala paket i vatten och sedan fryses i minus 40 grader under ca 2 timmar. 30 frysta paket läggs på pall, totalt 1

ton per pall som körs till frysrummet i väntan på transport. (Varje pall innehåller 100.000 skarpsillar!) De frysta fiskpaketen skickas till Västervik och går därifrån till kund. En del strömming säljs som människoföda, en del skarpsill går till Skottland och paketeras till ansjovis för den svenska marknaden. En del säljs till Kroatien där den blir föda till tonfisk som odlas i avstängda vikar som stängslats in för fiskuppfödning. Det mesta går dock tyvärr till höns- och minkfoder.

Man arbetar med kontrakterade fiskare, men tar även emot andra fartyg om det finns utrymme. Man betalar 2,50 kr/kg till fiskaren, en krona mindre för annan ”skräpfisk”. När vi är på besök har fiskarna fyllt årets kvot för skarpsill, så nu får man vänta med det fisket till efter nyår då nya kvoter gäller. Det fartyg som anländer under vårt besök tar normalt 10 ton fisk, men idag var fångsten sämre bara 6 ton. Den båt som anlöpte dagen innan hade 60 ton i lastrummet.

När jag skriver dessa rader rapporterar Radio Gotland att det införts skärpa regler för fiske; Det finns tolv olika överträdelser som kan ge tre till sju prickar, och om en fiskare, innehavare av fartygstillstånd eller befälhavare får för många prickar, kan Havs- och vattenmyndigheten återkalla deras yrkesfiskarlicens och fartygstillståndet. Fåröfiskaren och vice ordförande i Gotland och Ölands fiskareförbund Lasse Broman, som är en av 20 yrkesverksamma fiskare på Gotland, är kritisk till systemet och säger till radion: *Man resignerar och bryr sig inte längre. Det finns fler som håller på med kontrollen, än det finns fiskare i landet.* Jag som är ivrig förespråkare för verklig reglering av fisket är böjd att hålla med honom. Det verkligt skadliga fisket gäller omfattningen på fisket. EU och staten betalar stöd till två Väst kusttrålare som nu byggs och kommer att ta 2 000 ton fisk per fartyg. De kommer att ta upp 100 ton fisk per tråldrag. Är det mindre släpper de tillbaka den skadade och döda fisken, eftersom det inte är lönsamt att suga upp mindre mängder från trålen – dessa fartyg lossar i Danmark. Den verkliga miljönyttan skulle vara att förbjuda fiske med fartyg som kan ta upp mer än ca 60 ton per resa!

Björn Hjernquist

Vinterprogram

Ons 16 januari kl. 19.00 Föreningskväll i Vibble

Tillfälle till diskussion med styrelsen. Vi börjar med bildvisning och bjuder på fika. Lokal: Vibble församlingshem.

Ansvariga: Annacatrin, tel. 070-441 68 48 och Bengt, tel. 26 45 12

Söndag 17 februari kl 11.00 Från Snäck till Själsö – vandring längs en gotländsk kust

Vi vandrar, tittar på sjöfågel och fossil under sakkunnig ledning. Denna vandring blir en första etapp på en serie av vandringar längs den gotländska kusten. Ta gärna med matsäck och kikare (om du har). Vandringen tar ca 2-3 timmar. Samling vid parkeringen bredvid höghusen vid Snäck. Föranmälan till Camilla Djurberg 070-5509034

Andra aktivitetstips:

- Var går gränsen? Bilder av Ojnarekogen. Fotografisk utställning på Gotlands Konstmuseum 2 dec 2012 - 31 mars 2013

- Gotlands museum och Gotlands konstmuseum öppnar utställningar om kalk och kalkbrytning samt Ojnare-striden i början av december.

- Högskolan på Gotland och Region Gotland anordnar ett öppet möte – forumkväll om kalk, vatten, jobb och natur på Wisby Strand tisdag 22 januari 2013.

Se annonser i dagspressen när det närmar sig!

Se även föreningens hemsida.



Naturskyddsföreningen besökte Calle Brobäckes skog på Färö. Efter en intressant vandring i gotländsk naturskog med järnåldersgravar som väckte frågor om placeringen bjöd Calle & son på "brobäckare". Calle erbjuder visningar i sin skog med utspisning på lägereld – något vi rekommenderar skolor och alla typer av naturintresserade grupper.

Fåglar på sidan 43:

Storskarv, havsörn och korp, flygande ejder, kustpipare, skrattmås, storskrakar och rödbena.

Växter på sid 4-5:

1. Gullusern, *Medicago sativa ssp. falcata*
2. Rödmalva, *Malva sylvestris*
3. Alsikeklöver, *Trifolium hybridum*
4. Fältvädd, *Scabiosa columbaria*
5. Hylsnejlika, *Petrorhagia prolifera*
6. Rödklint, *Centaurea jacea*
7. Nässelsnärja, *Cuscuta europaea*
- 8 Ljungsnärja, *Cuscuta epithymum*





Naturskyddsföreningen
Gotland
c/o Anncatrin Hjernquist
Snoder Sproge 808
623 44 Klintehamn

B

SMERCE
ROKRO BEVANJ
ROKRO RAVE

